

岐阜県内中小企業の景況動向
中小企業団体情報連絡員70名(うち70名分の集計)の情報連絡票から
平成28年5月末調査(前年同月比)
岐阜県中小企業団体中央会

〔Ⅰ〕5月の特色

- ◆ 景況感D I 値マイナス23 ～前月比3ポイントの悪化～
- ◆ 主要な調査項目のD I 値はすべて悪化 ～特に売上高D I 値は2桁の悪化～

〔Ⅱ〕5月の概況

当月の景況動向を前年同月比の景況感D I 値で見ると、好転4、悪化27で、D I 値はマイナス23となり、前月のD I 値マイナス20に対し、3ポイントの悪化となった。

業種別の景況動向を前年同月比の景況感D I 値で見ると、製造業のD I 値はマイナス20となり、前月比で2ポイントの改善、非製造業のD I 値はマイナス27となり、前月比で9ポイントの悪化となった。

なお、回答のあった70業種のうち、前年同月比で景況感が「好転」と回答した業種は、米菓、下呂温泉旅館、高山旅館の3業種(前月比+1業種)。

また、「悪化」と回答した業種は19業種(前月比+3業種)となっている。

主要な調査項目を見ていくと、売上高D I 値はマイナス17で前月比15ポイントの悪化、販売価格D I 値はマイナス16で前月比6ポイントの悪化、収益状況D I 値はマイナス20で前月比6ポイントの悪化、資金繰りD I 値はマイナス7で前月比1ポイントの悪化となり、主要な調査項目のD I 値はすべて悪化の結果となった。売上高D I 値は2桁の悪化となり、特に非製造業の売上高D I 値はマイナス30で前月比27ポイントの悪化となった。

コメントを見ると、製造業では、「組合員の業況は活気を帯びてきた。(米菓)」、「売上高は前年同月比139%と前月に続き前年同月を上回った。(銘木)」など、プラスの内容が報告された一方で、「消費者マインドがさらに冷え込み、飛騨の家具業界では、総じて売上高は減少している。(家具)」、「需要の低迷が長期に渡り続いており景況感が後退している。(碎石生産)」など、マイナスの内容が報告された。

非製造業では、連休の影響について、「連休のあった前半は観光客の入込もあり、商店街もそれなりに潤っていたと感じた。(高山市商店街)」、「ゴールデンウィーク期間中は、ほぼ満室状態であった。(高山旅館)」など、プラスの内容が報告された一方で、「連休もあり売上が少し少なかった。(機械・工具販売)」、「母の日のイベントがあったが、今年は連休明けの日曜ということもあり、一般の注文も例年より少なかった(生花販売)」など、マイナスの内容が報告された。

その他、「円高や燃料費等の高騰が経営を一層圧迫する懸念がある。(砂利生産)」、「輸出においては、今後の受注は厳しくなると懸念している。(刃物等金属製品(輸出))」、「ガソリン価格に上昇傾向が見られる。(軽運送業)」など、円高や燃料費の高騰による影響を懸念する内容が報告された。

また、「消費増税の延期が良い方向に影響するか注視している。(メッキ)」など、消費増税の延期が今後どのような影響を与えるかを注視しているという内容も報告された。

<主な調査項目での動向>

売上高の動向は、前年同月比で増加21、減少38でDI値はマイナス17となり、前月のマイナス2に対し、15ポイントの悪化となった。

売上高が増加した業種は15業種（前月比+6業種）あり、菓子、米菓、銘木、東濃ひのき、機械すき和紙、特殊紙、陶磁器(工業)、メッキ、共同店舗(飛騨)、商店街(高山)、下呂温泉旅館、高山旅館、理容・美容業、電気工事、木造建築である。

売上が減少した業種は27業種（前月比+4業種）あり、特に窯業・土石、一般機械、卸売業、商店街、運輸業の区分で多かった。

販売価格の動向は、前年同月比で上昇2、低下18でDI値はマイナス16となり、前月のマイナス10に対し、6ポイントの悪化となった。

販売価格が上昇した業種は2業種（前月比+3業種）あり、特殊紙、高山旅館である。

販売価格が低下した業種は13業種（前月比+1業種）となった。

収益状況の動向は、前年同月比で好転11、悪化31でDI値はマイナス20となり、前月のマイナス14に対し、6ポイントの悪化となった。

収益状況が好転した業種は8業種（前月比+1業種）あり、米菓、縫製(既製服)、機械すき和紙、プラスチック、可児工業団地、商店街(高山)、下呂温泉旅館、高山旅館である。

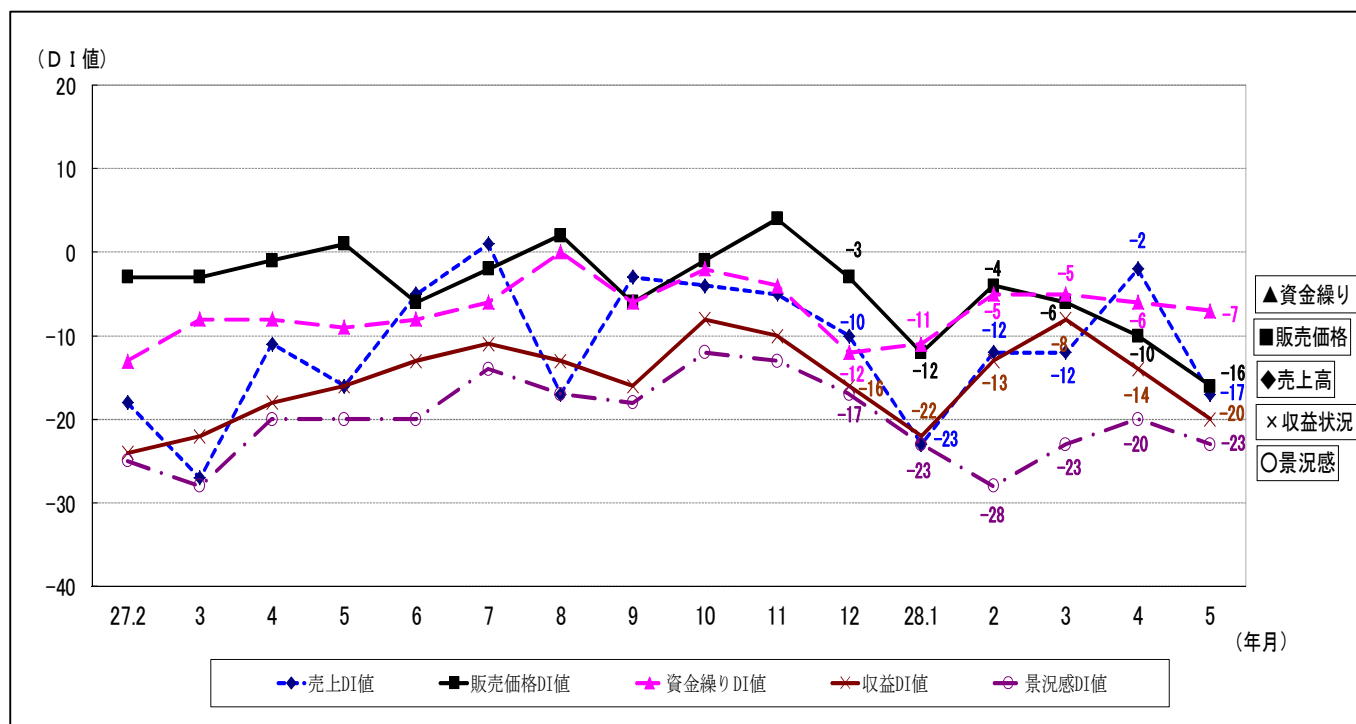
収益状況が悪化した業種は22業種（前月比+5業種）あり、窯業・土石、卸売業、商店街、運輸業の区分で多かった。

資金繰りの動向は、前年同月比で好転4、悪化11でDI値はマイナス7となり、前月のマイナス6に対し、1ポイントの悪化となった。

資金繰りが好転した業種は3業種（前月比+1業種）あり、米菓、可児工業団地、高山旅館である。

資金繰りが悪化した業種は8業種（前月比+2業種）あり、商店街の区分で多かった。

売上高、販売価格、収益動向、資金繰り、景況動向 DI値の推移(前年同月比)



〔Ⅲ〕業種別(製造業・非製造業) 動向 (5月末調査)

1. 製造業

業種区分	業種	前年同月比					
		売上高	販売価格	収益状況	資金繰り	雇用人員	景況感
食料品	牛乳	△	△	△	△	△	△
	食肉(国産)	△	△	△	△	△	△
	菓子	○	△	△	△	○	△
	米菓	○	△	○	○	○	○
	製麺	△	△	△	△	△	△
繊維・同製品	撚糸	△	△	△	△	△	△
	ニット工業	△	△	△	△	△	△
	毛織物	△	△	△	△	△	△
	合成繊維織物	△	△	△	△	△	△
	メンズアパレル	△	△	△	△	△	△
	婦人・子供服	▲	△	▲	▲	△	▲
	縫製(既製服)	▲	△	○	▲	△	▲
木材・木製品	製材	△	△	△	△	△	▲
	銘木	○	△	△	△	△	△
	家具	▲	△	▲	△	○	△
	東濃ひのき	○	△	△	△	△	△
紙・紙加工品	機械すき和紙	○	△	○	△	△	△
	特殊紙	○	○	△	△	○	△
	紙加工品	△	△	△	△	△	△

業種区分	業種	前年同月比					
		売上高	販売価格	収益状況	資金繰り	雇用人員	景況感
印刷	印刷	△	△	▲	△	△	△
化学ゴム	プラスチック	△	▲	○	△	△	△
窯業・土石	陶磁器(工業)	○	△	△	△	△	△
	タイル	△	▲	▲	△	△	△
	窯業原料	▲	△	▲	△	△	△
	石灰	▲	▲	▲	△	△	▲
	生コンクリート	▲	△	△	△	△	△
	砂利生産	▲	△	▲	△	△	▲
鉄鋼・金属	砕石生産	△	△	△	△	△	▲
	鋳物	▲	△	▲	▲	○	▲
	刃物等金属製品(輸出)	△	△	△	△	△	△
	刃物等金属製品(内需)	△	△	△	△	△	△
一般機械	メッキ	○	△	△	△	△	△
	県金属工業団地	▲	△	△	△	△	△
	可児工業団地	▲	▲	○	○	○	▲
輸送用機器	金型	△	△	△	△	△	△
	輸送用機器	△	△	△	△	△	△

凡例
 ○ ⇒ [増加]、[上昇]、[好転]
 △ ⇒ [不変]
 ▲ ⇒ [減少]、[下降]、[悪化]

2. 非製造業

業種区分	業種	前年同月比					
		売上高	販売価格	収益状況	資金繰り	雇用人員	景況感
卸売業	電設資材卸	▲	△	▲	△	△	▲
	陶磁器産地卸	▲	△	▲	△	△	△
	機械・工具販売	▲	△	▲	△	△	△
小売業	青果販売	▲	▲	▲	△	△	△
	水産物商業	△	△	△	△	▲	△
	家電機器販売	△	△	△	△	△	△
	メガネ販売	△	△	△	△	△	△
	中古自動車販売	△	▲	△	△	▲	△
	石油製品販売	▲	▲	△	△	△	△
	共同店舗(飛騨)	○	△	△	△	△	△
	生花販売	▲	▲	△	△	▲	▲
商店街	商店街(岐阜)	▲	▲	▲	▲	▲	▲
	商店街(大垣)	▲	△	▲	▲	△	▲
	商店街(高山)	○	△	○	△	△	△
サービス業	自動車車体整備	△	△	△	△	△	▲
	長良川畔旅館	▲	△	△	△	△	△
	下呂温泉旅館	○	△	○	△	△	○
	高山旅館	○	○	○	○	△	○

業種区分	業種	前年同月比					
		売上高	販売価格	収益状況	資金繰り	雇用人員	景況感
サービス業	クリーニング	△	△	△	△	△	△
	広告美術	▲	▲	▲	△	△	△
	旅行業	▲	▲	▲	▲	△	▲
	理容・美容業	○	△	△	△	△	△
建設業	土木(岐阜地区)	▲	▲	▲	△	△	▲
	土木(飛騨地区)	▲	△	▲	▲	▲	▲
	建築設計	▲	△	▲	▲	△	△
	鉄構造物	▲	▲	▲	△	△	▲
	電気工事	○	△	△	△	△	△
	管設備工事	△	△	△	△	△	△
	建築板金	△	△	△	△	△	△
	室内装飾	△	△	△	△	△	△
	木造建築	○	△	△	△	△	△
運輸業	貨物運送(県域)	▲	△	▲	△	△	▲
	軽運送	▲	△	▲	△	△	△
その他の非製造業	貸植木業	△	△	△	△	△	▲

凡例

- ⇒ [増加]、[上昇]、[好転]
- △ ⇒ [不変]
- ▲ ⇒ [減少]、[下降]、[悪化]