

**岐阜県内中小企業の景況動向**  
**中小企業団体情報連絡員70名(うち70名分の集計)の情報連絡票から**  
**平成29年3月末調査(前年同月比)**  
岐阜県中小企業団体中央会

## 〔Ⅰ〕3月の特色

- ◆ 景況感D I 値マイナス27 ～前月比概ね横ばい～
- ◆ 売上高、収益状況D I 値は共に改善するが、販売価格D I 値は悪化

## 〔Ⅱ〕3月の概況

当月の景況動向を前年同月比の景況感D I 値で見ると、好転1、悪化28で、D I 値はマイナス27となり、前月のD I 値マイナス26に対し、1ポイントの悪化となった。

業種別の景況動向を前年同月比の景況感D I 値で見ると、製造業のD I 値はマイナス25となり、前月比で2ポイントの悪化、非製造業のD I 値はマイナス29となり、前月比±0の横ばいとなった。

なお、回答のあった70業種のうち、前年同月比で景況感が「好転」と回答した業種は、可児工業団地の1業種(前月比±0業種)。

また、「悪化」と回答した業種は20業種(前月比+1業種)あり、特に繊維・同製品、卸売業の区分が多かった。

主要な調査項目を見ていくと、売上高D I 値はマイナス11で前月比10ポイントの改善、販売価格D I 値はマイナス19で前月比7ポイントの悪化、収益状況D I 値はマイナス20で前月比8ポイントの改善、資金繰りD I 値はマイナス8で前月比3ポイントの改善となり、販売価格D I 値のみ悪化、その他の調査項目は改善という結果となった。特に、製造業では、売上高D I 値はマイナス2で前月比18ポイントの改善となった。

コメントを見ると、製造業では、「3月の出荷量は116.248㎡で、前年同月比106.3%だった。(生コンクリート)」、「航空機需要は確実に拡大しており、組合員企業も全体的に安定期にある。(輸送用機器)」など、プラスの内容が報告された。

非製造業では、「3月は、車の販売台数、車検の増加により仕事量は増加した。(自動車車体整備)」、「仕事量は、岐阜・西濃・中濃・飛騨の各地区は前年同月比で不変であり、東濃地区で僅かな増加となった。新年度工事の見積もりが多少増加している。(鉄構造物)」など、プラスの内容が報告された。

一方で、製造業・非製造業両方より、「海外旅行者のインバウンド効果も中国の状況が落ちてきているようであり、関の包丁類、美粧用刃物類も若干減少のようである。(金属製品(輸出))」、「平成28年度はインバウンド客も減少し、国内旅行も九州方面へシフトしたことなどが原因で、全体では前年同月比5%程の減少となった。(長良川畔旅館)」、「前年度はインバウンドが大幅に増加したが、今年度は、5,000人以上減少した。(下呂旅館)」などインバウンドの影響に陰りが見え始めているというマイナスの内容が報告された。

## <主な調査項目での動向>

**売上高の動向**は、前年同月比で増加17、減少28でDI値はマイナス11となり、前月のマイナス21に対し、10ポイントの改善となった。

売上高が増加した業種は12業種（前月比+2業種）あり、米菓、メンズアパレル、縫製（既製服）、製材、銘木、機械すき和紙、砕石生産、鋳物、可児工業団地、青果販売、自動車車体整備、電気工事である。

売上が減少した業種は20業種（前月比-5業種）あり、特に卸売業の区分で多かった。

**販売価格の動向**は、前年同月比で上昇2、低下21でDI値はマイナス19となり、前月のマイナス12に対し、7ポイントの悪化となった。

販売価格が上昇した業種は2業種（前月比+2業種）あり、食肉（国産）と特殊紙である。

販売価格が低下した業種は15業種（前月比-3業種）あり、特に卸売業、商店街の区分で多かった。

**収益状況の動向**は、前年同月比で好転4、悪化24でDI値はマイナス20となり、前月のマイナス28に対し、8ポイントの改善となった。

収益状況が好転した業種は3業種（前月比+1業種）あり、縫製（既製服）、製材、可児工業団地である。

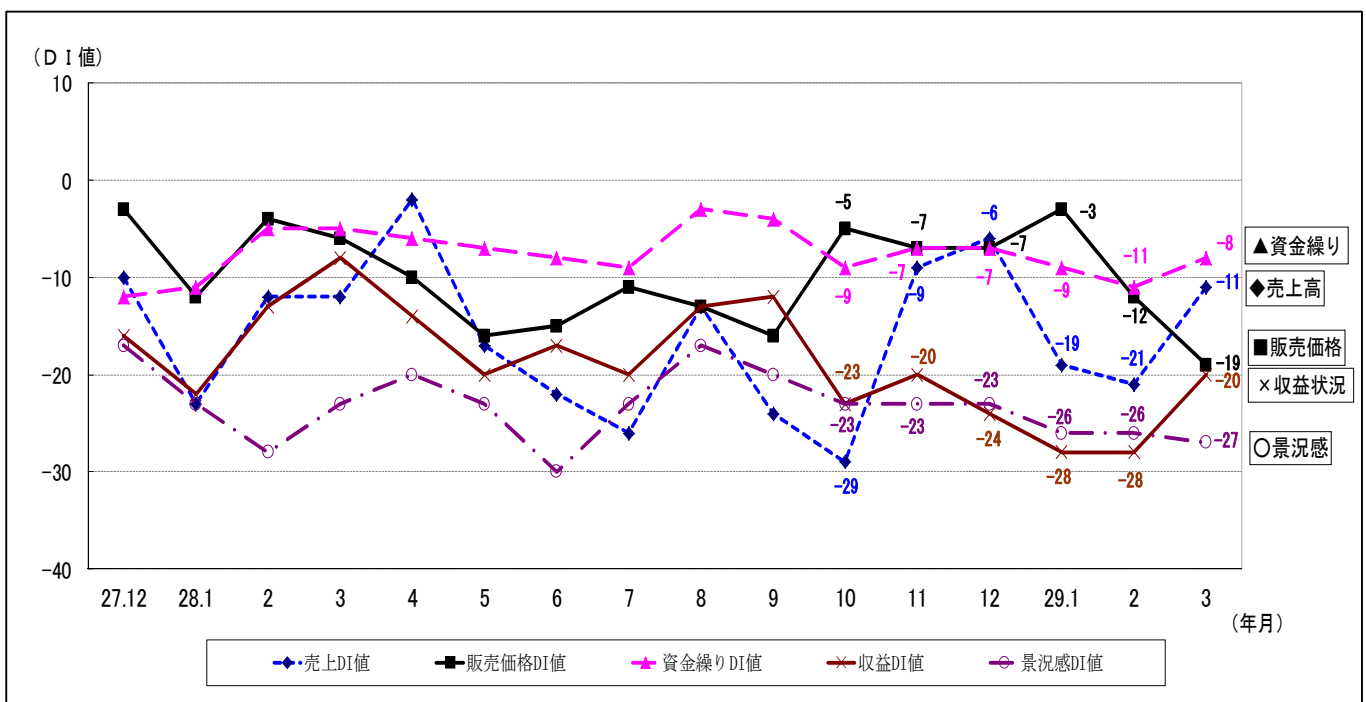
収益状況が悪化した業種は17業種（前月比-4業種）あり、特に卸売業の区分で多かった。

**資金繰りの動向**は、前年同月比で好転2、悪化10でDI値はマイナス8となり、前月のマイナス11に対し、3ポイントの改善となった。

資金繰りが好転した業種は2業種（前月比+1業種）あり、製材、可児工業団地である。

資金繰りが悪化した業種は7業種（前月比-2業種）となった。

### 売上高、販売価格、収益動向、資金繰り、景況動向 DI値の推移(前年同月比)



# 〔V〕業種別(製造業・非製造業) 動向 (3月末調査)

## 1. 製造業

業種区分	業種	前年同月比					
		売上高	販売価格	収益状況	資金繰り	雇用人員	景況感
食料品	牛乳	△	△	△	△	△	△
	食肉(国産)	△	○	▲	△	△	▲
	菓子	△	△	△	△	△	△
	米菓	○	△	△	△	○	△
	製麺	△	△	△	△	△	△
繊維・同製品	撚糸	△	△	△	△	△	△
	ニット工業	△	△	△	△	△	△
	毛織物	▲	△	▲	△	△	▲
	合成繊維織物	▲	△	▲	△	△	▲
	メンズアパレル	○	△	△	△	△	△
	婦人・子供服	▲	▲	▲	▲	△	▲
	縫製(既製服)	○	△	○	▲	△	▲
木材・木製品	製材	○	△	○	○	△	△
	銘木	○	▲	△	△	△	△
	家具	△	△	△	△	△	△
	東濃ひのき	▲	△	△	▲	△	▲
紙・紙加工品	機械すき和紙	○	△	△	△	○	△
	特殊紙	▲	○	△	△	○	△
	紙加工品	△	△	△	△	△	△

業種区分	業種	前年同月比					
		売上高	販売価格	収益状況	資金繰り	雇用人員	景況感
印刷	印刷	▲	▲	▲	▲	△	▲
化学ゴム	プラスチック	△	△	△	△	△	△
窯業・土石	陶磁器(工業)	△	△	△	△	△	△
	タイル	▲	▲	△	△	△	△
	窯業原料	▲	△	△	△	△	△
	石灰	▲	▲	▲	△	△	▲
	生コンクリート	△	△	△	△	△	△
鉄鋼・金属	砂利生産	△	△	▲	△	△	▲
	砕石生産	○	△	▲	△	△	▲
	鋳物	○	△	△	△	△	△
	刃物等金属製品(輸出)	△	△	△	△	△	△
一般機械	刃物等金属製品(内需)	△	△	△	△	△	△
	メッキ	▲	△	▲	△	△	△
	県金属工業団地	△	△	△	△	△	△
輸送用機器	可児工業団地	○	▲	○	○	▲	○
	金型	△	△	△	△	△	△
輸送用機器	輸送用機器	△	△	△	△	△	△

凡例

- ⇒ [増加]、[上昇]、[好転]
- △ ⇒ [不変]
- ▲ ⇒ [減少]、[下降]、[悪化]

## 2. 非製造業

業種区分	業種	前年同月比					
		売上高	販売価格	収益状況	資金繰り	雇用人員	景況感
卸売業	電設資材卸	▲	▲	▲	△	△	▲
	陶磁器産地卸	▲	△	▲	△	△	▲
	機械・工具販売	▲	▲	△	△	△	△
小売業	青果販売	○	△	△	△	△	△
	水産物商業	△	△	△	△	▲	△
	家電機器販売	△	△	△	△	△	△
	メガネ販売	△	△	△	△	△	△
	中古自動車販売	△	▲	△	△	▲	△
	石油製品販売	△	▲	△	△	△	△
	共同店舗(飛騨)	△	△	△	△	△	△
	生花販売	△	△	△	△	▲	△
商店街	商店街(岐阜)	▲	▲	▲	▲	▲	▲
	商店街(大垣)	△	▲	△	△	△	△
	商店街(高山)	△	△	△	△	△	△
サービス業	自動車車体整備	○	△	△	△	△	▲
	長良川畔旅館	△	△	△	△	△	△
	下呂温泉旅館	△	△	△	△	△	△
	高山旅館	△	△	△	△	△	△

業種区分	業種	前年同月比					
		売上高	販売価格	収益状況	資金繰り	雇用人員	景況感
サービス業	クリーニング	▲	△	▲	△	△	▲
	広告美術	△	▲	△	△	△	△
	旅行業	△	△	△	△	△	△
	理容・美容業	▲	△	△	△	△	△
建設業	土木(岐阜地区)	▲	▲	▲	△	△	▲
	土木(飛騨地区)	▲	△	▲	▲	▲	▲
	建築設計	▲	▲	▲	▲	△	▲
	鉄構造物	△	△	△	△	△	△
	電気工事	○	△	△	△	▲	▲
	管設備工事	△	△	△	△	△	△
	建築板金	△	△	△	△	△	△
	室内装飾	△	△	△	△	△	△
運輸業	木造建築	△	△	△	△	▲	△
	貨物運送(県域)	▲	△	▲	△	△	▲
	軽運送	△	△	△	△	△	△
その他の非製造業	貸植木業	△	△	△	△	△	△

凡例

○ ⇒ [増加]、[上昇]、[好転]  
 △ ⇒ [不変]  
 ▲ ⇒ [減少]、[下降]、[悪化]