

岐阜県内中小企業の景況動向
中小企業団体情報連絡員70名(うち70名分の集計)の情報連絡票から
平成29年11月末調査(前年同月比)
岐阜県中小企業団体中央会

〔Ⅰ〕 11月の特色

- ◆ 景況感D I 値マイナス23 ～前月比概ね横ばい～
- ◆ 売上高・販売価格等の主要調査項目D I 値が改善

〔Ⅱ〕 11月の概況

当月の景気動向を前年同月比の景況感D I 値で見ると、好転2、悪化25で、D I 値はマイナス23となり、前月のD I 値マイナス24に対し、1ポイントの改善となった。

業種別の景気動向を前年同月比の景況感D I 値で見ると、製造業のD I 値はマイナス20となり、前月比6ポイントの悪化、非製造業のD I 値はマイナス26となり、前月比9ポイントの改善となった。

なお、回答のあった70業種のうち、前年同月比で景況感が「好転」と回答した業種は、鋳物、可児工業団地の2業種(前月比+1業種)。

また、「悪化」と回答した業種は18業種(前月比±0業種)となっている。

主要な調査項目を見ていくと、売上高D I 値はマイナス3で前月比17ポイントの改善、販売価格D I 値はマイナス2で前月比9ポイントの改善、収益状況D I 値はマイナス13で前月比11ポイントの改善、資金繰りD I 値はマイナス10で前月比±0の横ばい、雇用人員D I 値はマイナス2で前月比7ポイントの改善となり、資金繰りD I 値が横ばい、その他の調査項目がいずれも改善という結果となった。特に、非製造業では、売上高D I 値が前月比36ポイントの大幅な改善となった。

コメントを見ると、製造業では、「先日、全国鍍金工業組合連合会の理事会及び全国大会が東京で開催されたが、各県とも景気が上向いて業界の景気判断が上昇しているとの意見が大半を占めていた。岐阜県メッキ工業組合の各企業も概ね業績が上向いている様である。(メッキ)」、「共同受電事業における電気使用量は、対前年同月比11月はプラス5.4%と大幅な増加となった。全体的に良くなっている感じである。(金属工業団地)」など、プラスの内容が報告された一方で、「仕入れ価格の高騰、販売価格の据え置きで収益状況悪化。(食肉(国産))」など、マイナスの内容も報告された。

非製造業では、「11月は、国内旅行者・インバウンド共に全体的に増加となっている。ただ、共に昨年の落込みをカバーした形となっている。今後は、例年低調な第4四半期を迎えるので、「温泉総選挙女子旅部門1位」など、色々な形でPRしていきたい。(長良川畔旅館)」「11月の宿泊人員は、8,757人(9.08%)の増加となり、4月からの累計では22,650名(3.18%)の増加となっている。インバウンドも好調で前年11月までの累計と比べ17.5%の増加となっている。(下呂旅館)」、「年末のイベントの仕事が出てきており、忙しくなっているとの声が組合員より聞かれる。(広告美術)」、「10月末から物流の動きが良くなり、11月に入っても更に動きが良く、このままの状態が続いてほしい。(軽運送業)」などプラスの内容が多く報告された。

<主な調査項目での動向>

売上高の動向は、前年同月比で増加28、減少31でDI値はマイナス3となり、前月のマイナス20に対し、17ポイントの改善となった。

売上高が増加した業種は20業種（前月比+8業種）あり、菓子、銘木、プラスチック、メッキ、県金属工業団地、可児工業団地、電設資材卸、機械・工具販売、石油製品販売、共同店舗（飛騨）、生花販売、自動車車体整備、長良河畔旅館、クリーニング、旅行業、土木（岐阜地区）、木造建築、貨物運送（県域）、軽運送、貸植木業である。

売上が減少した業種は22業種（前月比-4業種）あり、特に木材・木製品、窯業・土石、商店街の区分で多かった。

販売価格の動向は、前年同月比で上昇10、低下12でDI値はマイナス2となり、前月のマイナス11に対し、9ポイントの改善となった。

販売価格が上昇した業種は7業種（前月比+2業種）あり、牛乳、銘木、可児工業団地、水産物商業、石油製品販売、生花販売、貨物運送（県域）である。

販売価格が低下した業種は9業種（前月比-4業種）となった。

収益状況の動向は、前年同月比で好転14、悪化27でDI値はマイナス13となり、前月のマイナス24に対し、11ポイントの改善となった。

収益状況が好転した業種は10業種（前月比+5業種）あり、菓子、銘木、プラスチック、メッキ、可児工業団地、電設資材卸、機械・工具販売、生花販売、下呂温泉旅館、旅行業である。

収益状況が悪化した業種は19業種（前月比-3業種）あり、特に食料品、商店街の区分で多かった。

資金繰りの動向は、前年同月比で好転1、悪化11でDI値はマイナス10となり、前月のマイナス10に対し、±0の横ばいとなった。

資金繰りが好転した業種は1業種（前月比±0業種）あり、可児工業団地である。

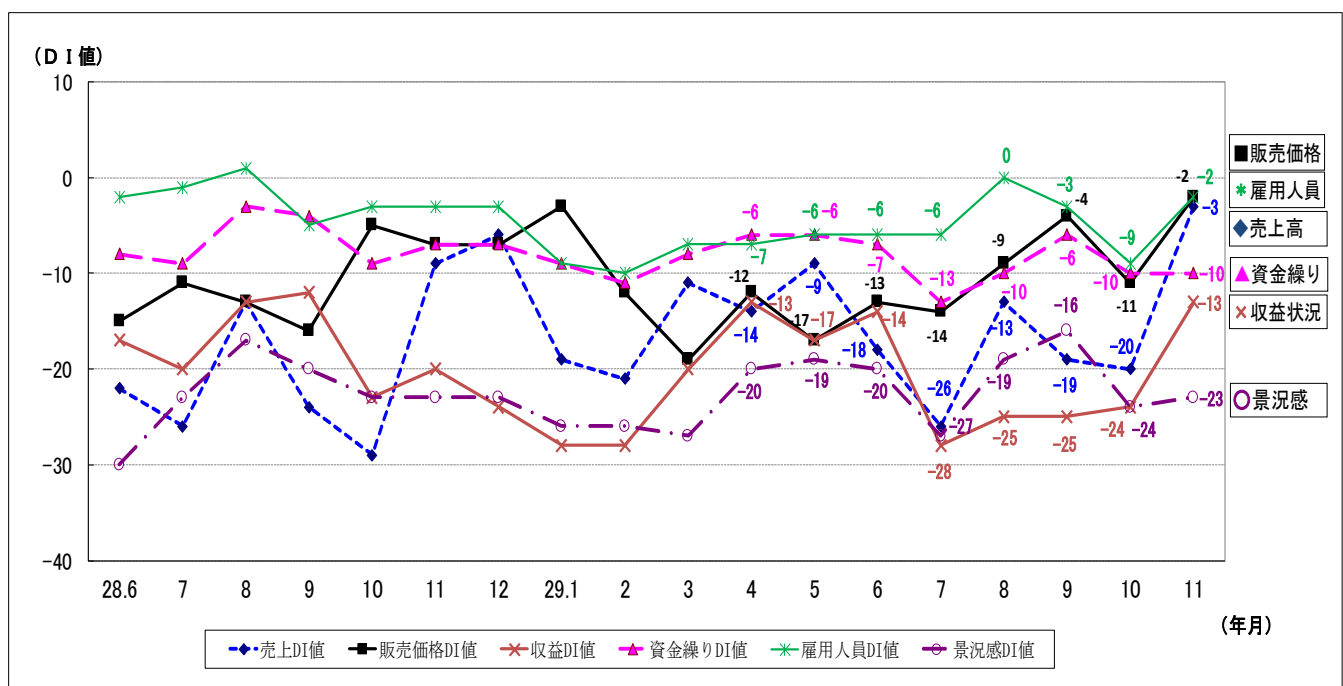
資金繰りが悪化した業種は8業種（前月比±0業種）あり、特に商店街の区分で多かった。

雇用人員の動向は、前年同月比で増加8、減少10でDI値はマイナス2となり、前月のマイナス9に対し、7ポイントの改善となった。

雇用人員が増加した業種は6業種（前月比+5業種）あり、菓子、米菓、機械すき和紙、メッキ、可児工業団地、木造建築である。

雇用人員が減少した業種は7業種（前月比±0業種）あり、特に木材・木製品の区分で多かった。

売上高、販売価格、収益動向、資金繰り、雇用人員、景況動向 DI値の推移(前年同月比)



〔Ⅲ〕業種別(製造業・非製造業) 動向 (11月末調査)

1. 製造業

業種区分	業種	前年同月比					
		売上高	販売価格	収益状況	資金繰り	雇用人員	景況感
食料品	牛乳	△	○	△	△	△	△
	食肉(国産)	△	△	▲	△	▲	▲
	菓子	○	△	○	△	○	△
	米菓	△	△	▲	△	○	△
	製麺	▲	△	▲	△	△	△
繊維・同製品	撚糸	△	△	△	△	△	△
	ニット工業	▲	▲	▲	△	△	▲
	毛織物	▲	△	▲	▲	△	▲
	合成繊維織物	△	△	△	△	△	△
	メンズアパレル	△	△	△	△	△	▲
	婦人・子供服	△	▲	△	△	△	▲
	縫製(既製服)	▲	△	▲	▲	△	△
木材・木製品	製材	△	△	△	△	△	△
	銘木	○	○	○	△	△	△
	家具	▲	△	▲	△	▲	▲
	東濃ひのき	▲	△	△	△	▲	△
紙・紙加工品	機械すき和紙	▲	△	▲	△	○	△
	特殊紙	△	△	△	△	▲	△
	紙加工品	△	△	△	△	△	△

業種区分	業種	前年同月比					
		売上高	販売価格	収益状況	資金繰り	雇用人員	景況感
印刷	印刷	△	△	▲	▲	△	▲
化学ゴム	プラスチック	○	△	○	△	△	△
窯業・土石	陶磁器(工業)	△	△	△	△	△	△
	タイル	▲	△	△	△	△	△
	窯業原料	▲	△	▲	△	△	△
	石灰	▲	▲	▲	△	△	▲
	生コンクリート	△	△	△	△	△	△
	砂利生産	△	△	△	△	△	△
鉄鋼・金属	砕石生産	▲	△	△	△	△	△
	鋳物	△	△	△	△	△	○
	刃物等金属製品(輸出)	△	△	△	△	△	△
	刃物等金属製品(内需)	△	△	△	△	△	△
一般機械	メッキ	○	△	○	△	○	△
	県金属工業団地	○	△	△	△	△	△
	可児工業団地	○	○	○	○	○	○
輸送用機器	金型	△	△	△	△	△	△
	輸送用機器	▲	△	▲	△	△	▲

凡例
 ○ ⇒ [増加]、[上昇]、[好転]
 △ ⇒ [不変]
 ▲ ⇒ [減少]、[下降]、[悪化]

2. 非製造業

業種区分	業種	前年同月比					
		売上高	販売価格	収益状況	資金繰り	雇用人員	景況感
卸売業	電設資材卸	○	△	○	△	△	△
	陶磁器産地卸	▲	△	▲	▲	△	▲
	機械・工具販売	○	▲	○	△	△	△
小売業	青果販売	▲	▲	△	△	△	▲
	水産物商業	▲	○	▲	△	△	▲
	家電機器販売	△	△	△	△	△	△
	メガネ販売	▲	△	△	△	△	△
	中古自動車販売	△	▲	△	△	▲	△
	石油製品販売	○	○	△	△	△	△
	共同店舗(飛騨)	○	△	△	△	△	△
	生花販売	○	○	○	△	△	△
商店街	商店街(岐阜)	▲	▲	▲	▲	▲	▲
	商店街(大垣)	△	△	▲	△	△	▲
	商店街(高山)	▲	△	▲	▲	△	▲
サービス業	自動車車体整備	○	△	△	△	△	▲
	長良川畔旅館	○	△	△	△	△	△
	下呂温泉旅館	△	△	○	△	△	△
	高山旅館	△	△	△	△	△	△

業種区分	業種	前年同月比					
		売上高	販売価格	収益状況	資金繰り	雇用人員	景況感
サービス業	クリーニング	○	△	△	△	△	△
	広告美術	△	▲	△	△	△	△
	旅行業	○	△	○	△	△	△
	理容・美容業	▲	△	△	△	△	△
建設業	土木(岐阜地区)	○	△	△	△	△	△
	土木(飛騨地区)	▲	△	△	△	△	△
	建築設計	▲	▲	▲	▲	△	▲
	鉄構造物	△	△	△	△	△	△
	電気工事	▲	△	△	△	▲	△
	管設備工事	△	△	△	△	△	△
	建築板金	△	△	△	△	△	△
	室内装飾	△	△	△	△	△	△
運輸業	木造建築	○	△	△	△	○	△
	貨物運送(県域)	○	○	▲	△	△	△
	軽運送	○	△	△	△	△	△
その他の非製造業	貸植木業	○	△	△	▲	△	▲

凡例	○ ⇒	[増加]、[上昇]、[好転]
	△ ⇒	[不変]
	▲ ⇒	[減少]、[下降]、[悪化]