

岐阜県内中小企業の景況動向
中小企業団体情報連絡員70名(うち70名分の集計)の情報連絡票から
平成30年4月末調査(前年同月比)
岐阜県中小企業団体中央会

〔Ⅰ〕4月の特色

- ◆ 景況感D I 値マイナス10 ～前月比2ポイントの悪化～
- ◆ 主要調査項目の売上高、販売価格、収益状況、雇員D I 値においても悪化傾向
- ◆ 原材料価格の上昇、燃料価格の高止まり等による先行きへの懸念

〔Ⅱ〕4月の概況

当月の景況動向を前年同月比の景況感D I 値で見ると、好転5、悪化15で、D I 値はマイナス10となり、前月のD I 値マイナス8に対し、2ポイントの悪化となった。

業種別の景況動向を前年同月比の景況感D I 値で見ると、製造業のD I 値はマイナス8となり、前月比で2ポイントの悪化、非製造業のD I 値はマイナス12となり、前月比で±0ポイントの横ばいとなった。

なお、回答のあった70業種のうち、前年同月比で景況感が「好転」と回答した業種は、碎石生産、可児工業団地、機械・工具販売、鉄構造物の4業種(前月比+1業種)。

また、「悪化」と回答した業種は11業種(前月比+2業種)となっている。

主要な調査項目を見ていくと、売上高D I 値はマイナス5で前月比2ポイントの悪化、販売価格D I 値はマイナス7で前月比7ポイントの悪化、収益状況D I 値はマイナス20で前月比7ポイントの悪化、資金繰りD I 値はマイナス5で前月比1ポイントの悪化、雇員D I 値はマイナス7で前月比7ポイントの悪化となり、売上高、資金繰りD I 値が横ばい、販売価格、収益状況、雇員D I 値が悪化という結果となった。

コメントを見ると、製造業では、「販売価格が不変となったことを除き、他の全ての項目が「増加、上昇、好転」のプラス指標となっている。団地全体の使用電力量は前年同月比9.0%増加。(可児工業団地)」、「4月の出荷量は、前月比及び前年同月比ともに増加傾向を示した。出荷量：前月比112.7%、前年同月比144.1%。(碎石生産)」など、プラスの内容が報告された一方で、「組合員の受注状況は全体的に減少している。県内の建築・建設業は厳しい。木材業界は年ごとの状況変化が激しく、判断が難しい。(東濃ひのき)」など、マイナスの内容が報告された。

非製造業では、「新年度に入っても、業況が改善したという声は少ない。業界の景況が悪化している要因として、卸売業者の販売ルート縮小と、陶磁器需要の停滞が挙げられる。(陶磁器)」、「電気の引込工事は前年同月比10.9%の大幅減少であった。地区別で見ると、全地区で前年割れであった。(電気工事)」、「4月に入り、荷物の動きが非常に鈍くなってきているように見える。(軽運送業)」など、売上高の減少を伝えるマイナスの内容が多く報告された。

その他、「パルプ、樹脂関連の値上など原価上昇のコストアップ要因も重なり景況感はやさしくない。(機械すき和紙)」、「売上高は前年比若干増も原料価格の大幅上昇により収益は前年並み。(プラスチック)」、「各社、黒字で推移しているが、原材料が高騰(鋳物)」、「燃料価格(軽油)は高止まりとなり、前年対比での燃料費増は、人件費増に加えて経営環境を厳しくしている。(貨物運送事業)」など、製造業・非製造業両方より、原材料価格の上昇、燃料価格の高止まり等による先行きへの懸念を伝える内容が報告された。

＜主な調査項目での動向＞

売上高の動向は、前年同月比で増加22、減少27でDI値はマイナス5となり、前月のマイナス3に対し、2ポイントの悪化となった。

売上高が増加した業種は16業種（前月比－2業種）あり、米菓、毛織物、縫製（既製服）、製材、東濃ひのき、特殊紙、プラスチック、砕石生産、刃物等金属製品（内需）、メッキ、県金属工業団地、可児工業団地、機械・工具販売、生花販売、旅行業、土木（岐阜地区）、である。

売上高が減少した業種は19業種（前月比－1業種）あり、特に商店街の区分で多かった。

販売価格の動向は、前年同月比で上昇10、低下17でDI値はマイナス7となり、前月の0に対し、7ポイントの悪化となった。

販売価格が上昇した業種は7業種（前月比－2業種）あり、牛乳、食肉（国産）、毛織物、特殊紙、石油製品販売、旅行業、貨物運送（県域）である。

販売価格が低下した業種は12業種（前月比＋3業種）あり、特に商店街の区分で多かった。

収益状況の動向は、前年同月比で好転7、悪化27でDI値はマイナス20となり、前月のマイナス13に対し、7ポイントの悪化となった。

収益状況が好転した業種は5業種（前月比－5業種）あり、家具、刃物等金属製品（内需）、可児工業団地、下呂温泉、旅行業である。

収益状況が悪化した業種は19業種（前月比±0業種）あり、特に木材・木製品、商店街の区分で多かった。

資金繰りの動向は、前年同月比で好転2、悪化7でDI値はマイナス5となり、前月のマイナス4に対し、1ポイントの悪化となった。

資金繰りが好転した業種は2業種（前月比＋1業種）あり、可児工業団地、機械・工具販売である。

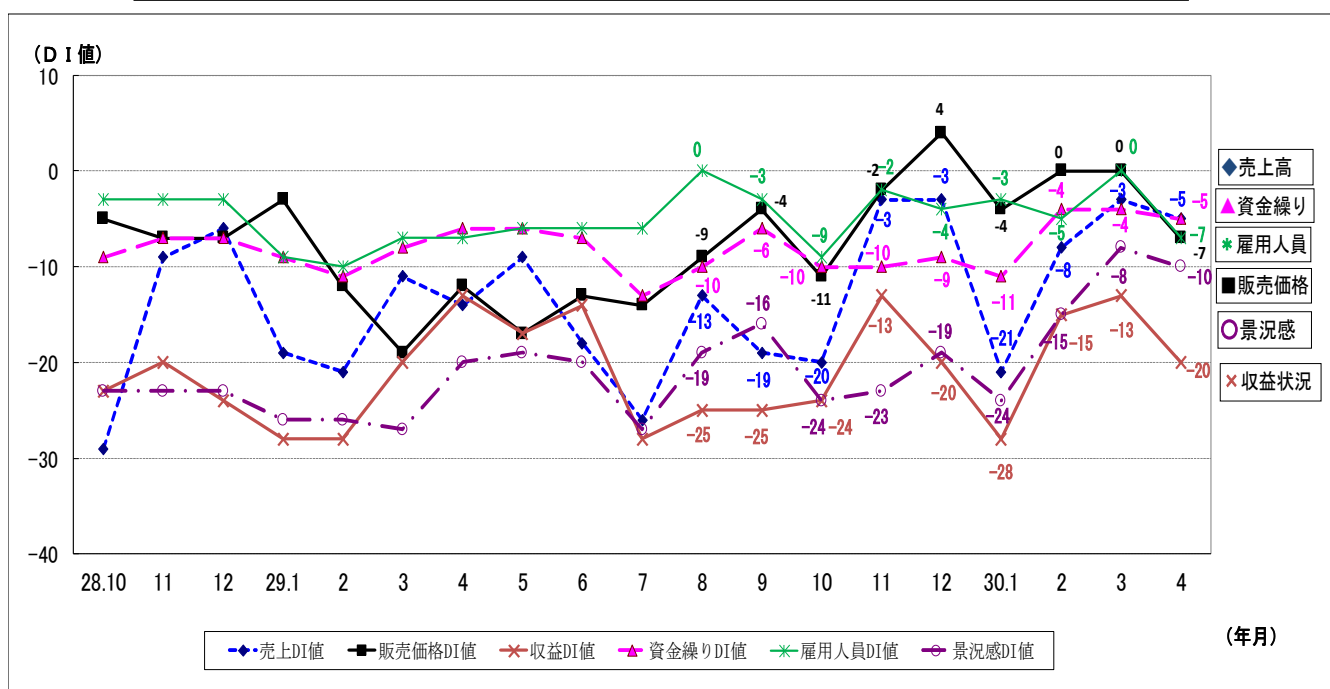
資金繰りが悪化した業種は5業種（前月比＋1業種）となった。

雇用人員の動向は、前年同月比で好転7、悪化14でDI値はマイナス7となり、前月の0に対し、7ポイントの悪化となった。

雇用人員が増加した業種は5業種（前月比－1業種）あり、米菓、家具、可児工業団地、機械・工具販売、木造建築である。

雇用人員が減少した業種は10業種（前月比＋4業種）あり、特に商店街の区分で多かった。

売上高、販売価格、収益動向、資金繰り、雇用人員、景況動向 DI値の推移(前年同月比)



〔Ⅲ〕業種別(製造業・非製造業) 動向 (4月末調査)

1. 製造業

業種区分	業種	前年同月比					
		売上高	販売価格	収益状況	資金繰り	雇用人員	景況感
食料品	牛乳	△	○	△	△	△	△
	食肉(国産)	△	○	▲	△	△	△
	菓子	△	△	△	△	△	△
	米菓	○	△	△	△	○	△
	製麺	△	△	▲	△	△	△
繊維・同製品	撚糸	△	△	△	△	△	△
	ニット工業	△	▲	△	△	▲	△
	毛織物	○	○	△	△	△	△
	合成繊維織物	△	△	△	△	△	△
	メンズアパレル	△	△	△	△	△	△
	婦人・子供服	▲	▲	▲	△	△	▲
	縫製(既製服)	○	△	▲	▲	△	△
木材・木製品	製材	○	△	▲	△	△	△
	銘木	▲	▲	▲	△	△	△
	家具	△	△	○	△	○	△
	東濃ひのき	○	△	▲	△	△	△
紙・紙加工品	機械すき和紙	▲	△	▲	△	▲	▲
	特殊紙	○	○	△	△	▲	△
	紙加工品	△	△	△	△	△	△

業種区分	業種	前年同月比					
		売上高	販売価格	収益状況	資金繰り	雇用人員	景況感
印刷	印刷	△	△	▲	▲	△	▲
化学ゴム	プラスチック	○	△	△	△	△	△
窯業・土石	陶磁器(工業)	△	△	△	△	△	△
	タイル	△	△	△	△	△	△
	窯業原料	▲	△	▲	△	△	△
	石灰	▲	▲	▲	△	△	▲
	生コンクリート	△	△	△	△	△	△
	砂利生産	▲	△	△	△	△	△
鉄鋼・金属	砕石生産	○	△	△	△	△	○
	鋳物	△	△	▲	△	▲	△
	刃物等金属製品(輸出)	△	△	△	△	△	△
	刃物等金属製品(内需)	○	△	○	△	△	△
一般機械	メッキ	○	△	△	△	△	△
	県金属工業団地	○	△	△	△	△	△
	可児工業団地	○	△	○	○	○	○
輸送用機器	金型	△	△	△	△	△	△
	輸送用機器	▲	△	▲	△	△	▲

凡例
 ○ ⇒ [増加]、[上昇]、[好転]
 △ ⇒ [不変]
 ▲ ⇒ [減少]、[下降]、[悪化]

2. 非製造業

業種区分	業種	前年同月比					
		売上高	販売価格	収益状況	資金繰り	雇用人員	景況感
卸売業	電設資材卸	△	△	△	△	△	△
	陶磁器産地卸	▲	△	▲	△	△	▲
	機械・工具販売	○	▲	△	○	○	○
小売業	青果販売	▲	▲	△	△	△	△
	水産物商業	△	△	△	△	△	△
	家電機器販売	△	△	△	△	△	△
	メガネ販売	△	△	△	△	△	△
	中古自動車販売	△	▲	△	△	▲	△
	石油製品販売	△	○	△	△	▲	△
	共同店舗(飛騨)	▲	△	△	△	△	△
	生花販売	○	▲	△	△	△	△
商店街	商店街(岐阜)	▲	▲	▲	▲	▲	▲
	商店街(大垣)	△	▲	△	△	▲	△
	商店街(高山)	▲	△	▲	△	△	▲
サービス業	自動車車体整備	△	△	△	△	△	▲
	長良川畔旅館	△	△	△	△	△	△
	下呂温泉旅館	△	△	○	△	△	△
	高山旅館	△	△	△	△	△	△

業種区分	業種	前年同月比					
		売上高	販売価格	収益状況	資金繰り	雇用人員	景況感
サービス業	クリーニング	▲	△	△	△	△	△
	広告美術	△	▲	▲	▲	△	▲
	旅行業	○	○	○	△	△	△
	理容・美容業	▲	△	△	△	△	△
建設業	土木(岐阜地区)	○	△	△	△	△	△
	土木(飛騨地区)	▲	△	△	△	△	△
	建築設計	▲	▲	▲	▲	△	▲
	鉄構造物	△	△	△	△	△	○
	電気工事	▲	△	△	△	▲	△
	管設備工事	△	△	△	△	△	△
	建築板金	△	△	△	△	△	△
	室内装飾	△	△	△	△	△	△
運輸業	木造建築	△	△	△	△	○	△
	貨物運送(県域)	△	○	▲	△	△	△
	軽運送	▲	△	△	△	△	△
その他の非製造業	貸植木業	▲	△	△	△	▲	△

凡例	○ ⇒	[増加]、[上昇]、[好転]
	△ ⇒	[不変]
	▲ ⇒	[減少]、[下降]、[悪化]