

岐阜県内中小企業の景況動向
中小企業団体情報連絡員70名(うち70名分の集計)の情報連絡票から
平成30年11月末調査(前年同月比)
岐阜県中小企業団体中央会

〔Ⅰ〕 11月の特色

- ◆ 景況感D I 値マイナス17 ～前月比4ポイントの改善～
- ◆ 非製造業が牽引し、売上高・収益状況・景況感D I 値が先月に引き続いて改善
- ◆ 原材料価格の上昇が製造業を中心に悪影響

〔Ⅱ〕 11月の概況

当月の景気動向を前年同月比の景況感D I 値で見ると、好転7、悪化24で、D I 値はマイナス17となり、前月のD I 値マイナス21に対し、4ポイントの改善となった。

業種別の景気動向を前年同月比の景況感D I 値で見ると、製造業のD I 値はマイナス25となり、前月比で3ポイントの悪化、非製造業のD I 値はマイナス9となり、前月比で12ポイントの改善となった。

なお、回答のあった70業種のうち、前年同月比で景況感が「好転」と回答した業種は、米菓、可児工業団地、電設資材卸、広告美術、建築板金の5業種(前月比+4業種)。

また、「悪化」と回答した業種は17業種(前月比+1業種)となっている。

主要な調査項目を見ていくと、売上高D I 値はマイナス9で前月比5ポイントの改善、販売価格D I 値はマイナス13で前月比15ポイントの悪化、収益状況D I 値はマイナス22で前月比8ポイントの改善、資金繰りD I 値はマイナス11で前月比2ポイントの悪化、雇用人員D I 値はマイナス6で前月比±0ポイントの横ばいとなった。

コメントを見ると、製造業では、「各種原材料の価格上昇によりコストが上昇しており、業界動向は下降気味といえる。(機械すき和紙)」、「生産コストに係る刃物鋼材、プラスチック部品などの関係材料等が高騰しており収支面の悪化傾向が見られる。(金属製品(輸出))」など原材料価格の上昇による悪影響を伝える内容が報告された。また、「暖冬の影響で冬物商品の消費が極めて悪く、特にコートやダウンを中心に不振が続く。(婦人子供服)」など暖冬による業績への悪影響を伝える内容が報告された。

非製造業では、「県、市町村の官公物件が牽引し売上は順調に推移している。(電設資材)」、「電気」の引込工事は前年同月比24.2%の大幅な増加であり、全地区で増加した。(電気工事)」、「前月に続き台風21号の影響での看板改修・作り替えのスポット的な受注が続いている。(広告美術)」などプラスの内容が報告された一方で、「11月の宿泊人員は、前年同月比でマイナス3,955人(マイナス3.76%)の減少となった。7月からの大雨、豪雨被害の影響が続いているようである。(下呂旅館)」などマイナスの内容が報告された。

<主な調査項目での動向>

売上高の動向は、前年同月比で増加22、減少31でDI値はマイナス9となり、前月のマイナス14に対し、5ポイントの改善となった。

売上高が増加した業種は16業種（前月比+3業種）あり、縫製（既製服）、家具、特殊紙、プラスチック、砂利生産、砕石生産、メッキ、可児工業団地、電設資材卸、機械・工具販売、広告美術、理容・美容業、電気工事、建築板金、木造建築、軽運送である。

売上高が減少した業種は22業種（前月比-1業種）あり、特に窯業・土石、小売業の区分で多かった。

販売価格の動向は、前年同月比で上昇5、低下18でDI値はマイナス13となり、前月の2に対し、15ポイントの悪化となった。

販売価格が上昇した業種は4業種（前月比-5業種）あり、東濃ひのき、特殊紙、石油製品販売、貨物運送（県域）である。

販売価格が低下した業種は13業種（前月比+6業種）あり、特に商店街の区分で多かった。

収益状況の動向は、前年同月比で好転8、悪化30でDI値はマイナス22となり、前月のマイナス30に対し、8ポイントの改善となった。

収益状況が好転した業種は6業種（前月比+2業種）あり、家具、メッキ、可児工業団地、広告美術、建築板金、木造建築である。

収益状況が悪化した業種は21業種（前月比-4業種）あり、商店街、サービス業の区分で多かった。

資金繰りの動向は、前年同月比で好転1、悪化12でDI値はマイナス11となり、前月のマイナス9に対し、2ポイントの悪化となった。

資金繰りが好転した業種は1業種（前月比±0業種）あり、可児工業団地である。

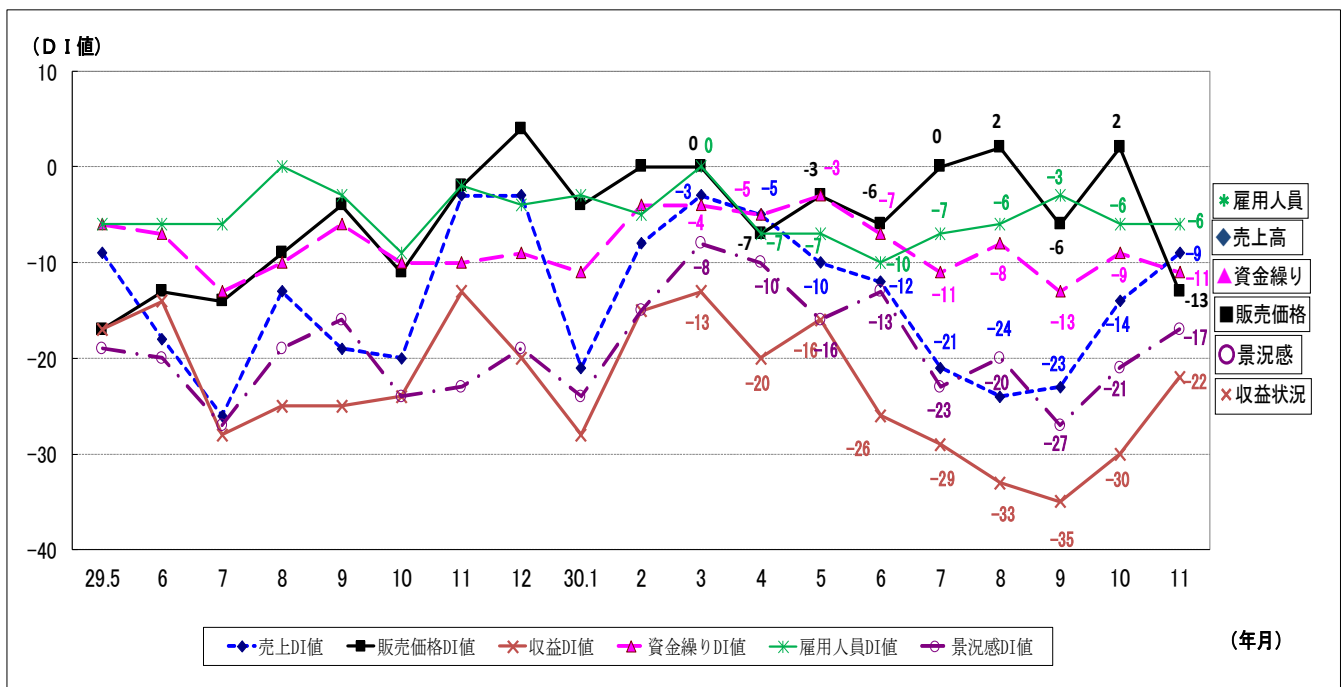
資金繰りが悪化した業種は9業種（前月比+2業種）であった。

雇用人員の動向は、前年同月比で好転4、悪化10でDI値はマイナス6となり、前月のマイナス6に対し、±0ポイントの横ばいとなった。

雇用人員が増加した業種は3業種（前月比±0業種）あり、米菓、縫製（既製服）、家具である。

雇用人員が減少した業種は7業種（前月比±0業種）であった。

売上高、販売価格、収益動向、資金繰り、雇用人員、景況動向 DI値の推移(前年同月比)



〔Ⅲ〕業種別(製造業・非製造業) 動向 (11月末調査)

1. 製造業

業種区分	業種	前年同月比					景況感
		売上高	販売価格	収益状況	資金繰り	雇用人員	
食料品	牛乳	△	△	△	△	△	△
	食肉(国産)	△	△	△	△	△	△
	菓子	▲	△	▲	△	△	▲
	米菓	△	△	△	△	○	○
	製麺	▲	△	▲	△	△	△
繊維・同製品	撚糸	△	△	△	△	△	△
	ニット工業	▲	▲	△	△	△	△
	毛織物	△	△	△	△	△	△
	合成繊維織物	△	△	△	△	△	△
	メンズアパレル	△	△	▲	△	△	▲
	婦人・子供服	△	▲	▲	△	△	▲
	縫製(既製服)	○	△	▲	△	○	▲
木材・木製品	製材	△	△	△	△	△	△
	銘木	▲	▲	▲	△	△	△
	家具	○	△	○	△	○	△
	東濃ひのき	△	○	△	△	△	▲
紙・紙加工品	機械すき和紙	△	△	△	△	▲	▲
	特殊紙	○	○	▲	▲	△	▲
	紙加工品	△	△	△	△	△	△

業種区分	業種	前年同月比					景況感
		売上高	販売価格	収益状況	資金繰り	雇用人員	
印刷	印刷	▲	△	▲	▲	△	▲
化学ゴム	プラスチック	○	△	△	△	△	△
窯業・土石	陶磁器(工業)	▲	△	▲	▲	△	▲
	タイル	▲	▲	△	△	△	▲
	窯業原料	▲	△	▲	△	△	△
	石灰	▲	▲	▲	△	△	▲
	生コンクリート	△	△	△	△	△	△
	砂利生産	○	△	△	△	△	△
鉄鋼・金属	砕石生産	○	△	△	△	△	△
	鋳物	△	△	△	△	△	△
	刃物等金属製品(輸出)	△	△	△	△	△	△
	刃物等金属製品(内需)	△	△	△	△	△	△
一般機械	メッキ	○	△	○	△	△	△
	県金属工業団地	▲	△	△	△	△	△
	可児工業団地	○	▲	○	○	△	○
輸送用機器	金型	△	△	△	△	△	△
	輸送用機器	△	△	▲	△	△	△

凡例
 ○ ⇒ [増加]、[上昇]、[好転]
 △ ⇒ [不変]
 ▲ ⇒ [減少]、[下降]、[悪化]

2. 非製造業

業種区分	業種	前年同月比					
		売上高	販売価格	収益状況	資金繰り	雇用人員	景況感
卸売業	電設資材卸	○	△	△	△	△	○
	陶磁器産地卸	▲	△	▲	▲	△	▲
	機械・工具販売	○	▲	△	△	△	△
小売業	青果販売	▲	▲	△	△	△	△
	水産物商業	△	△	△	△	△	△
	家電機器販売	△	△	△	△	△	△
	メガネ販売	△	△	△	△	△	△
	中古自動車販売	△	▲	△	△	▲	△
	石油製品販売	▲	○	△	△	▲	△
	共同店舗(飛騨)	▲	△	△	△	△	△
	生花販売	▲	▲	△	▲	▲	△
商店街	商店街(岐阜)	△	▲	▲	△	△	▲
	商店街(大垣)	▲	▲	▲	▲	△	▲
	商店街(高山)	△	△	△	△	△	△
サービス業	自動車車体整備	△	△	△	△	△	▲
	長良川畔旅館	△	△	▲	▲	▲	△
	下呂温泉旅館	▲	△	▲	▲	△	▲
	高山旅館	▲	△	▲	△	△	△

業種区分	業種	前年同月比					
		売上高	販売価格	収益状況	資金繰り	雇用人員	景況感
サービス業	クリーニング	△	△	△	△	△	△
	広告美術	○	△	○	△	△	○
	旅行業	▲	△	▲	△	△	△
	理容・美容業	○	△	△	△	△	△
建設業	土木(岐阜地区)	▲	△	△	△	△	△
	土木(飛騨地区)	▲	△	△	△	△	△
	建築設計	▲	▲	▲	▲	△	▲
	鉄構造物	△	△	△	△	△	△
	電気工事	○	△	△	△	▲	△
	管設備工事	△	△	△	△	△	△
	建築板金	○	△	○	△	△	○
	室内装飾	△	△	△	△	△	△
運輸業	木造建築	○	△	○	△	△	△
	貨物運送(県域)	△	○	▲	△	▲	△
	軽運送	○	△	△	△	△	△
その他の非製造業	貸植木業	△	△	△	△	△	△

凡例

○ ⇒ [増加]、[上昇]、[好転]
 △ ⇒ [不変]
 ▲ ⇒ [減少]、[下降]、[悪化]