

岐阜県内中小企業の景況動向
中小企業団体情報連絡員70名(うち70名分の集計)の情報連絡票から
令和元年5月末調査(前年同月比)
岐阜県中小企業団体中央会

〔Ⅰ〕5月の特色

- ◆ 景況感DI値マイナス20 ～前月比プラス1ポイントで横ばい～
- ◆ 前月に引続き収益状況DI値が改善、売上高、販売価格DI値については悪化

〔Ⅱ〕5月の概況

当月の景気動向を前年同月比の景況感DI値で見ると、好転5、悪化25で、DI値はマイナス20となり、前月のDI値マイナス21に対し、1ポイントの改善となった。

業種別の景気動向を前年同月比の景況感DI値で見ると、製造業のDI値はマイナス30となり、前月比3ポイントの悪化、非製造業のDI値はマイナス9となり、前月比6ポイントの改善となった。

なお、回答のあった70業種のうち、前月調査より景況感が改善したとする業種は、製造業において**タイル**の1業種(前月比-2業種)であり、悪化したとする業種は、**食肉(国産)**、**縫製(既製服)**の2業種(前月比-2業種)となった。

また、非製造業において改善したとする業種は、**大垣市商店街**、**高山市商店街**、**高山旅館**、**クリーニング**の4業種(前月比+1業種)であり、悪化したとする業種は、**青果販売**、**水産物商業**の2業種(前月比-1業種)となった。

主要な調査項目を見ていくと、売上高DI値はマイナス20で前月比4ポイントの悪化、販売価格DI値はマイナス2で前月比2ポイントの悪化、収益状況DI値はマイナス14で前月比11ポイントの改善、資金繰りDI値はマイナス2で前月比マイナス10ポイントの改善、雇用人員DI値はマイナス7で前月比7ポイントの悪化となった。

コメントを見ると、製造業では、「依然輸出の包丁類、理美容品、医療用刃物などは、良い状況と思われる。**(刃物等金属製品(輸出))**」、「業績の良い分野もあり、特殊なメッキ加工工程を持っている所は、まずまずとの事である。**(メッキ)**」、「団地全体の使用電力量は、新年度が始まる前の聞き取り予測に反して前年同月比4.5%増と20ヵ月連続でプラスとなっている。**(可児工業団地)**」などプラスの内容が報告された一方で、「10連休の反動があり5月の売上が4月に前倒しされた為、落ち込んだ。**(菓子)**」「夏を思わせる天候や気象の変化からミセスマーケットの市況が低下している。春物の商況は、昨年以上に悪化した。**(婦人・子供服)**」などマイナスの内容が報告された。

非製造業では、「駅ビルがリニューアルオープンした効果で景況感も良く、商店街も活気づいている様子にある。さらに、夏以降、マンションの完成、ホテルのオープンも控え、良い環境が整い、先行き新しい風が吹くと期待感もある。**(大垣市商店街)**」、「5月は、10日連休の影響もあり、宿泊客は前年を少し上回った。また、中旬からは、教育旅行や修学旅行の受入もあった。**(高山旅館)**」、などプラスの内容が報告された一方で、「全般的に景気が思わしくなく各企業の広告宣伝費用の減少が感じられる。**(広告美術)**」、「休日が多く、稼働日が少なくなったため、売上が少し減少ぎみである。**(建築板金)**」などマイナスの内容が報告された。

＜主な調査項目での動向＞

売上高の動向は、前年同月比で増加20、減少40でD I値はマイナス20となり、前月のマイナス16に対し、4ポイントの悪化となった。

売上高が増加した業種は14業種（前月比+3業種）あり、製造業では米菓、縫製（既製服）、可児工業団地、非製造業では、電設資材卸、機械・工具販売、生花販売、大垣市商店街、高山市商店街、高山旅館、クリーニング、理容・美容業、土木（岐阜地区）、土木（飛騨地区）、電気工事である。

売上高が減少した業種は28業種（前月比+6業種）あり、特に木材・木製品、窯業・土石、小売業、運輸業の区分が多かった。

販売価格の動向は、前年同月比で上昇10、低下12でD I値はマイナス2となり、前月の±0に対し、2ポイントの悪化となった。

販売価格が上昇した業種は7業種（前月比-1業種）あり、製造業では牛乳、縫製（既製服）、銘木、特殊紙、陶磁器（工業）、非製造業では水産物商業、生花販売である。

販売価格が低下した業種は9業種（前月比+1業種）であった。

収益状況の動向は、前年同月比で好転8、悪化22でD I値はマイナス14となり、前月のマイナス25に対し、11ポイントの改善となった。

収益状況が好転した業種は6業種（前月比+4業種）あり、非製造業の機械・工具販売、生花販売、大垣市商店街、高山市商店街、高山旅館、クリーニングである。

収益状況が悪化した業種は16業種（前月比-3業種）であり、特に木材・木製品の区分が多かった。

資金繰りの動向は、前年同月比で好転2、悪化4でD I値はマイナス2となり、前月のマイナス12に対し、10ポイントの改善となった。

資金繰りが好転した業種は2業種（前月比+2業種）あり、製造業では可児工業団地、非製造業では、高山旅館である。

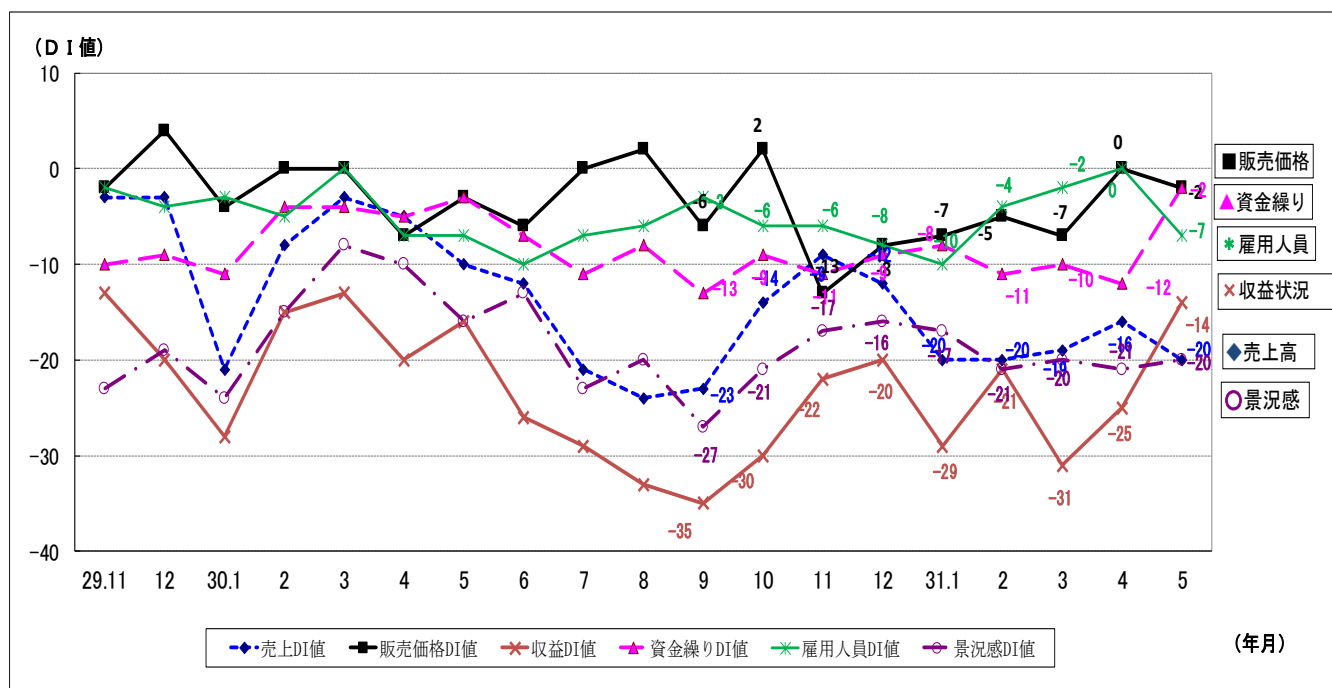
資金繰りが悪化した業種は3業種（前月比-6業種）であった。

雇用人員の動向は、前年同月比で好転5、悪化12でD I値はマイナス7となり、前月の±0に対し、7ポイントの悪化となった。

雇用人員が増加した業種は4業種（前月比-5業種）あり、製造業では、米菓、刃物等金属製品（内需）、可児工業団地、非製造業では機械・工具販売である。

雇用人員が減少した業種は9業種（前月比±0業種）であった。

売上高、販売価格、収益動向、資金繰り、雇用人員、景況動向 DI値の推移(前年同月比)



〔Ⅲ〕業種別(製造業・非製造業) 動向 (5月末調査)

1. 製造業

業種区分	業種	前年同月比					
		売上高	販売価格	収益状況	資金繰り	雇用人員	景況感
食料品	牛乳	△	○	△	△	△	△
	食肉(国産)	▲	△	▲	△	△	▲
	菓子	▲	△	△	△	△	△
	米菓	○	△	△	△	○	△
	製麺	▲	△	▲	▲	△	△
繊維・同製品	撚糸	△	△	△	△	△	△
	ニット工業	△	△	△	△	△	△
	毛織物	△	△	△	△	△	△
	合成繊維織物	△	△	△	△	△	△
	メンズアパレル	▲	△	▲	△	△	▲
	婦人・子供服	▲	▲	▲	△	△	▲
	縫製(既製服)	○	○	△	△	△	▲
木材・木製品	製材	△	△	△	△	△	△
	銘木	▲	○	▲	△	△	△
	家具	▲	△	▲	△	△	▲
	東濃ひのき	△	△	▲	△	△	△
紙・紙加工品	機械すき和紙	△	△	△	△	△	△
	特殊紙	▲	○	△	△	△	△
	紙加工品	△	△	△	△	△	△

業種区分	業種	前年同月比					
		売上高	販売価格	収益状況	資金繰り	雇用人員	景況感
印刷	印刷	▲	△	△	△	△	▲
化学ゴム	プラスチック	△	△	△	△	△	△
窯業・土石	陶磁器(工業)	▲	○	△	△	△	▲
	タイル	▲	△	△	△	△	△
	窯業原料	▲	△	▲	△	△	△
	石灰	▲	▲	▲	△	△	▲
	生コンクリート	△	△	△	△	△	△
鉄鋼・金属	砂利生産	△	△	△	△	△	△
	砕石生産	▲	△	△	△	△	△
	鋳物	▲	△	△	△	△	▲
	刃物等金属製品(輸出)	△	△	△	△	△	△
	刃物等金属製品(内需)	△	△	△	△	○	△
一般機械	メッキ	△	△	△	△	△	△
	県金属工業団地	△	△	△	△	▲	▲
	可児工業団地	○	△	△	○	○	▲
輸送用機器	金型	△	△	△	△	△	△
	輸送用機器	△	△	△	△	△	△

凡例
 ○ ⇒ [増加]、[上昇]、[好転]
 △ ⇒ [不変]
 ▲ ⇒ [減少]、[下降]、[悪化]

2. 非製造業

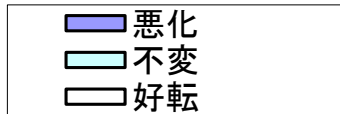
業種区分	業種	前年同月比					
		売上高	販売価格	収益状況	資金繰り	雇用人員	景況感
卸売業	電設資材卸	○	△	△	△	△	△
	陶磁器産地卸	▲	△	▲	△	▲	▲
	機械・工具販売	○	▲	○	△	○	○
小売業	青果販売	▲	▲	△	△	△	▲
	水産物商業	▲	○	▲	△	△	▲
	家電機器販売	△	△	△	△	△	△
	メガネ販売	△	△	△	△	△	△
	中古自動車販売	▲	△	▲	△	△	△
	石油製品販売	▲	▲	△	△	▲	△
	共同店舗(飛騨)	▲	△	△	△	△	△
	生花販売	○	○	○	△	△	△
商店街	商店街(岐阜)	▲	▲	▲	△	△	▲
	商店街(大垣)	○	△	○	△	△	△
	商店街(高山)	○	△	○	△	△	○
サービス業	自動車車体整備	△	△	△	△	△	▲
	長良川畔旅館	△	△	△	△	▲	△
	下呂温泉旅館	△	△	△	△	△	△
	高山旅館	○	△	○	○	▲	○

業種区分	業種	前年同月比					
		売上高	販売価格	収益状況	資金繰り	雇用人員	景況感
サービス業	クリーニング	○	△	○	△	△	○
	広告美術	▲	▲	△	▲	△	▲
	旅行業	△	△	△	△	△	△
	理容・美容業	○	△	△	△	△	△
建設業	土木(岐阜地区)	○	△	△	△	△	△
	土木(飛騨地区)	○	△	△	△	▲	△
	建築設計	▲	▲	▲	△	△	▲
	鉄構造物	△	△	△	△	△	△
	電気工事	○	△	△	△	▲	△
	管設備工事	△	△	△	△	△	△
	建築板金	▲	△	△	△	△	△
	室内装飾	△	△	△	△	△	△
	木造建築	▲	△	▲	△	△	△
運輸業	貨物運送(岐阜地区)	▲	△	▲	△	▲	△
	軽運送	▲	△	△	△	△	△
その他の非製造業	貸植木業	△	▲	△	▲	▲	△

凡例

○ ⇒ [増加]、[上昇]、[好転]
 △ ⇒ [不変]
 ▲ ⇒ [減少]、[下降]、[悪化]

県内中小企業の景況動向グラフ(前年同月比)
(平成29年6月～令和元年5月)



(DI 値)

