

岐阜県内中小企業の景況動向
中小企業団体情報連絡員70名(うち70名分の集計)の情報連絡票から
令和2年4月末調査(前年同月比)
岐阜県中小企業団体中央会

〔Ⅰ〕4月の特色

- ◆ 景況感DI値マイナス77前月比6ポイントの悪化
～リーマン・ショックに次ぐ低水準に～
- ◆ 主要調査項目DI値、先月に続き全項目において悪化
～売上高DI値はマイナス80台、収益状況DI値は70台に、
資金繰りDI値はマイナス50台に～
- ◆ 新型コロナウイルス感染症による、自粛、休業要請が経営を圧迫

〔Ⅱ〕4月の概況

当月の景気動向を前年同月比の景況感DI値で見ると、好転1、悪化78で、DI値はマイナス77となり、前月のDI値マイナス71に対し、6ポイントの悪化となった。

業種別の景気動向を前年同月比の景況感DI値で見ると、製造業のDI値はマイナス86となり、前月比14ポイントの悪化、非製造業のDI値はマイナス68となり、前月比2ポイントの改善となった。

なお、回答のあった70業種のうち、前月調査より景況感が改善したとする業種は、製造業においては、0業種(前月比±0業種)であり、悪化したとする業種は、**米菓、製麺、刃物等金属製品(内需)、金型、輸送用機器**の5業種(前月比+2業種)となった。

また、非製造業において改善したとする業種は、**青果販売**の1業種(前月比+1業種)であり、悪化したとする業種は、**電設資材卸、理容・美容業**の2業種(前月比-1業種)となった。

主要な調査項目を見ていくと、売上高DI値はマイナス80で前月比13ポイントの悪化、販売価格DI値はマイナス28で前月比10ポイントの悪化、収益状況DI値はマイナス72で前月比9ポイントの悪化、資金繰りDI値はマイナス52で前月比10ポイントの悪化、雇用人員DI値はマイナス27で前月比4ポイントの悪化となった。

コメントを見ると、新型コロナウイルス感染症が業績へ悪影響を与える内容が多く報告され、製造業では、「新型コロナウイルス感染症の感染拡大に伴う百貨店等の休業の影響が深刻である。(米菓)」、「観光関連事業の停止、各種イベントの中止、商業施設の休業が印刷物の需要減少に繋がっている。(印刷)」、「コロナショックの影響は大きく、ほとんどの企業で売上高は減少しており、資金繰りや雇用面での対策が必要となってきた。また、取引先との接触機会の減少や営業の自粛により、新規受注の先行き不安が高まっている。(可児工業団地)」などといった内容が報告された。

非製造業では、「人通りは少なく開店していても商売にならない状態である。家賃支払い等の固定費負担も重くのしかかり、資金繰りに頭を抱えている。(岐阜市商店街)」、「国内の感染症の拡大により、組合員がお客様から訪問を拒否されることもあり、販売活動が困難になっている。(家電機器販売)」、「4月の宿泊人員は、前年同月比で88.07%減少し、過去経験したことのない結果となった。宿泊業の宿泊部門は休業要請対象外であるが、国、県、市からの自粛協力要請を受け、中旬以降ほとんどの旅館が休業に協力した結果と言える。(下呂温泉旅館)」などといった結果が報告された。

<主な調査項目での動向>

売上高の動向は、前年同月比で増加2、減少82でDI値はマイナス80となり、前月のマイナス67に対し、13ポイントの悪化となった。

売上高が増加した業種は2業種（前月比-3業種）あり、非製造業の、**青果販売、電気工事**である。

売上高が減少した業種は58業種（前月比+6業種）あり、特に**食料品、繊維・同製品、木材・木製品、紙・紙加工品、窯業・土石、鉄鋼・金属、一般機械、卸売業、小売業、商店街、サービス業、運送業**の区分で多かった。

販売価格の動向は、前年同月比で上昇2、低下30でDI値はマイナス28となり、前月のマイナス18に対し、10ポイントの悪化となった。

販売価格が上昇した業種は2業種（前月比-3業種）あり、製造業の、**縫製（既製服）**と非製造業の**土木（飛騨地区）**であった。

販売価格が低下した業種は21業種（前月比+3業種）であり、特に**一般機械、商店街**の区分で多かった。

収益状況の動向は、前年同月比で好転0、悪化72でDI値はマイナス72となり、前月のマイナス63に対し、9ポイントの悪化となった。

収益状況が好転した業種は0業種（前月比-2業種）である。

収益状況が悪化した業種は51業種（前月比+5業種）であり、特に**食料品、繊維・同製品、紙・紙加工品、窯業・土石、鉄鋼・金属、一般機械、卸売業、小売業、商店街、サービス業**の区分で多かった。

資金繰りの動向は、前年同月比で好転0、悪化52でDI値はマイナス52となり、前月のマイナス42に対し、10ポイントの悪化となった。

資金繰りが好転した業種は0業種（前月比±0業種）であった。

資金繰りが悪化した業種は37業種（前月比+7業種）であり、特に**食料品、繊維・同製品、紙・紙加工品、一般機械、卸売業、小売業、商店街、サービス業**の区分で多かった。

雇用人員の動向は、前年同月比で増加1、減少28でDI値はマイナス27となり、前月のマイナス23に対し、4ポイントの悪化となった。

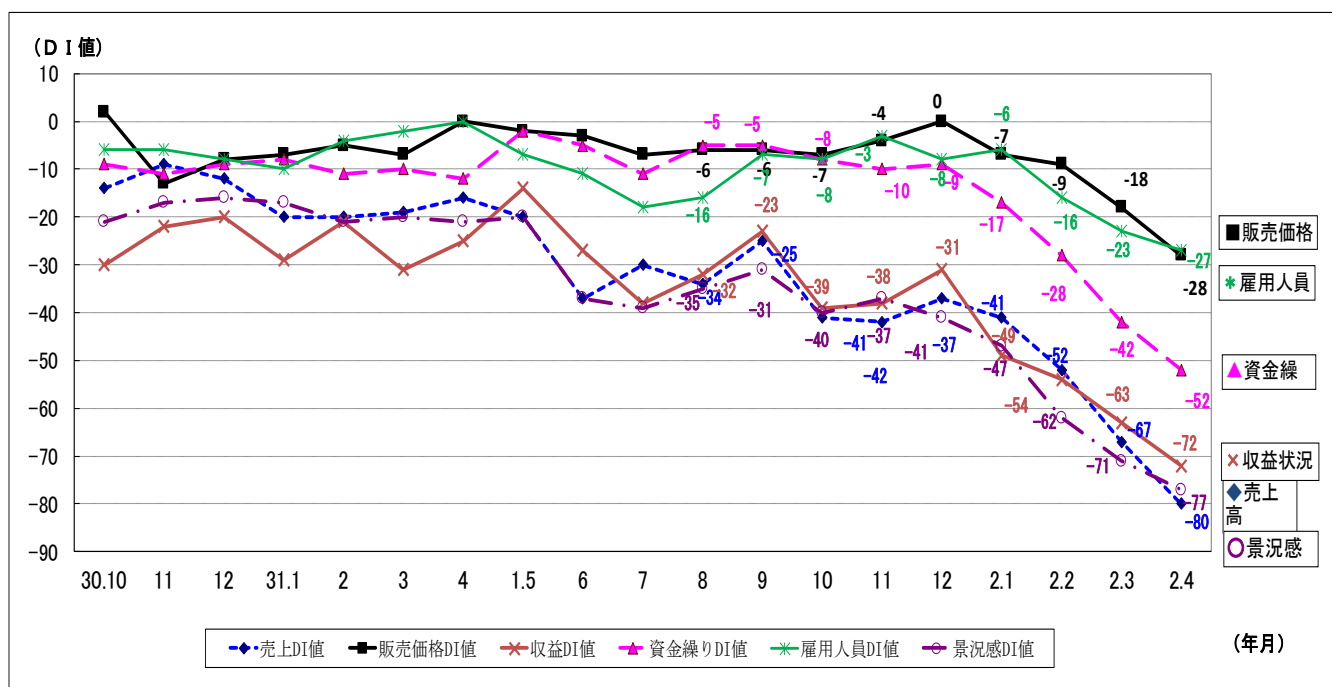
雇用人員が増加した業種は1業種（±0業種）あり、製造業の**機械すき**和紙である。

雇用人員が減少した業種は20業種（前月比+3業種）であり、特に**食料品、繊維・同製品、一般機械**の区分で多かった。

項目	DI値
景況	-77 (-6)
売上高	-80 (-13)
販売価格	-28 (-10)
収益状況	-72 (-9)
資金繰り	-52 (-10)
雇用人員	-27 (-4)

カッコ内は前月比増減ポイント

売上高、販売価格、収益動向、資金繰り、雇用人員、景況動向 DI値の推移(前年同月比)



〔Ⅲ〕業種別(製造業・非製造業) 動向 (4月末調査)

1. 製造業

業種区分	業種	前年同月比					
		売上高	販売価格	収益状況	資金繰り	雇用人員	景況感
食料品	牛乳	▲	▲	▲	▲	▲	▲
	食肉(国産)	▲	▲	▲	▲	▲	▲
	菓子	▲	△	▲	▲	▲	▲
	米菓	▲	△	▲	△	▲	▲
	製麺	▲	△	▲	▲	△	▲
繊維・同製品	撚糸	▲	▲	▲	▲	▲	▲
	ニット工業	▲	▲	▲	▲	▲	▲
	毛織物	▲	△	▲	▲	△	▲
	合成繊維織物	▲	△	▲	▲	△	▲
	メンズアパレル	▲	△	▲	△	△	▲
	婦人・子供服	▲	△	▲	▲	▲	▲
	縫製(既製服)	▲	○	▲	△	▲	▲
木材・木製品	製材	△	△	△	△	△	△
	銘木	▲	△	▲	△	△	△
	家具	▲	△	▲	△	▲	▲
	東濃ひのき	▲	△	△	△	△	▲
紙・紙加工品	機械すき和紙	▲	△	▲	△	○	▲
	特殊紙	▲	△	▲	▲	▲	▲
	紙加工品	▲	△	▲	▲	△	▲

業種区分	業種	前年同月比					
		売上高	販売価格	収益状況	資金繰り	雇用人員	景況感
印刷	印刷	▲	△	▲	▲	△	▲
化学ゴム	プラスチック	▲	△	▲	▲	△	▲
窯業・土石	陶磁器(工業)	▲	△	▲	▲	△	▲
	タイル	▲	△	▲	△	△	▲
	窯業原料	▲	△	▲	△	△	▲
	石灰	▲	▲	▲	△	△	▲
	生コンクリート	△	△	△	△	△	△
鉄鋼・金属	砂利生産	△	△	△	△	△	△
	砕石生産	△	△	△	△	△	△
	鋳物	▲	△	△	△	▲	▲
	刃物等金属製品(輸出)	▲	△	▲	△	△	▲
	刃物等金属製品(内需)	▲	△	▲	△	△	▲
一般機械	メッキ	▲	△	▲	▲	△	▲
	県金属工業団地	▲	△	▲	▲	△	▲
	可児工業団地	▲	▲	▲	▲	▲	▲
輸送用機器	金型	▲	▲	▲	▲	▲	▲
	輸送用機器	△	△	△	△	△	▲

凡例
 ○ ⇒ [増加]、[上昇]、[好転]
 △ ⇒ [不変]
 ▲ ⇒ [減少]、[下降]、[悪化]

2. 非製造業

業種区分	業種	前年同月比					
		売上高	販売価格	収益状況	資金繰り	雇用人員	景況感
卸売業	電設資材卸	△	△	△	△	△	▲
	陶磁器産地卸	▲	△	▲	▲	△	▲
	機械・工具販売	▲	△	▲	▲	△	▲
小売業	青果販売	○	△	△	△	△	○
	水産物商業	▲	△	▲	△	▲	▲
	家電機器販売	▲	▲	▲	▲	△	▲
	メガネ販売	▲	△	▲	▲	△	▲
	中古自動車販売	▲	▲	▲	▲	▲	▲
	石油製品販売	▲	▲	▲	▲	△	▲
	共同店舗(飛騨)	△	△	△	△	△	△
	生花販売	▲	▲	▲	▲	△	▲
商店街	商店街(岐阜)	▲	▲	▲	▲	▲	▲
	商店街(大垣)	▲	▲	▲	▲	△	▲
	商店街(高山)	▲	▲	▲	▲	△	▲
サービス業	自動車車体整備	▲	△	▲	▲	△	▲
	長良川畔旅館	▲	▲	▲	▲	▲	▲
	下呂温泉旅館	▲	▲	▲	▲	▲	▲
	高山旅館	▲	▲	▲	▲	▲	▲

業種区分	業種	前年同月比					
		売上高	販売価格	収益状況	資金繰り	雇用人員	景況感
サービス業	クリーニング	▲	△	▲	△	△	▲
	広告美術	▲	▲	▲	▲	△	▲
	旅行業	▲	△	▲	▲	△	▲
	理容・美容業	▲	△	△	▲	△	▲
建設業	土木(岐阜地区)	▲	△	△	△	△	△
	土木(飛騨地区)	▲	○	△	△	△	△
	建築設計	▲	▲	▲	▲	△	▲
	鉄構造物	▲	▲	△	△	△	▲
	電気工事	○	△	△	△	△	△
	管設備工事	△	△	△	△	△	△
	建築板金	△	△	△	△	△	△
	室内装飾	△	△	△	△	△	△
運輸業	木造建築	▲	△	▲	△	▲	△
	貨物運送(岐阜地区)	▲	△	▲	△	△	▲
	軽運送	▲	△	△	△	△	△
その他の非製造業	貸植木業	▲	▲	▲	▲	△	▲

凡例

○ ⇒ [増加]、[上昇]、[好転]
 △ ⇒ [不変]
 ▲ ⇒ [減少]、[下降]、[悪化]