

岐阜県内中小企業の景況動向
中小企業団体情報連絡員70名(うち70名分の集計)の情報連絡票から
令和4年6月末調査(前年同月比)
岐阜県中小企業団体中央会

〔Ⅰ〕6月の特色

- ◆ 景況感D I 値マイナス24 前月比3ポイント悪化
- ◆ 販売価格D I 値プラス33(5カ月連続改善)、収益状況D I 値マイナス36(2カ月連続悪化)～価格転嫁が一部で進むもスピードが追いつかず、収益が悪化している～
- ◆ 県民割などの施策効果で人流が増加し商店街・旅館に好影響が見られたものの、止まらない原材料等の価格高騰に加え、電気料金の値上げやサプライチェーンでの部品調達難の影響が多く業種に広がっている

〔Ⅱ〕6月の概況

当月の景況動向を前年同月比の景況感D I 値で見ると、好転7、悪化31で、D I 値はマイナス24となり、前月のD I 値マイナス21に対し、3ポイントの悪化となった。

業種別の景況動向を前年同月比の景況感D I 値で見ると、製造業のD I 値はマイナス16となり、前月比2ポイントの悪化、非製造業のD I 値はマイナス33となり、前月比3ポイントの悪化となった。

なお、回答のあった70業種のうち、前月調査より景況感が改善したとする業種は、製造業においては、毛織物、メンズアパレル、縫製(既製服)の3業種(前月比±0業種)であり、悪化したとする業種は、婦人・子供服、家具、タイル、鋳物の4業種(前月比-1業種)であった。

また、非製造業において改善したとする業種は、家電機器販売、中古自動車販売、岐阜市商店街、高山市商店街の4業種(前月比±0業種)であった。悪化したとする業種は、青果販売、下呂温泉旅館、広告美術、建築板金、軽運送の5業種(前月比-1業種)であった。

主要な調査項目を見ていくと、売上高D I 値はマイナス3で前月比7ポイントの悪化、販売価格D I 値はプラス33で前月比11ポイントの改善、収益状況D I 値はマイナス36で前月比3ポイントの悪化、資金繰りD I 値はマイナス8で前月比2ポイントの悪化、雇用人員D I 値は±0で前月比1ポイントの改善となった。

コメントを見ると、プラスの内容について、製造業では、「家具が安定して売れている。今後、一部の樹種の価格上昇が見込まれるので期待が持てる。(銘木)」、「概ね受注環境は好調で取引条件もこちら側の要望が反映される事が多い。(縫製(既製服))」といった内容が報告された。

非製造業では、「人の動きが回復に向かう兆しが出てきたように思う。特に教育旅行割引(岐阜県修学旅行助成金)などの政策が効果を上げ始めており、県民割を利用した旅行など国内客の動きは確実に始まっていると感じる。(高山市商店街)」、「一部では、県民割等の支援策により宿泊はコロナ禍前までに復活してきている。(長良川畔旅館)」といった内容が報告された。

一方で、マイナスのコメントも報告されており、製造業では、「前年比105%程の売上ではあるが、資材・原料の高騰により収益は不変である。資材・原料高騰分を、直ちに商品価格に転嫁できないのが実情である。(米菓)」、「燃料価格や原料価格が高騰しており、利益を大きく圧迫している。経営努力も限界を迎え、値上げ効果も既に吸収されている。(タイル)」、「前年度に比べると景況は悪化した。要因としては、サプライチェーンの滞りによる部品供給不足と考えられる。(鋳物)」といった内容が報告された。

非製造業では、「原油価格高騰が続き、国の元売に対する燃料油価格激変緩和対策が引き続き実施されているが、昨年比で販売価格が上昇し、収益に影響している。(石油製品販売)」、「資源・資材価格の高騰と半導体不足による商材の入荷遅れが大きく、景況が悪化している。(電気工事)」といった内容が報告された。

また、自動車関連の減産について、「6月中旬以降自動車部品関連はますます減産し、景況感は悪くなるばかりである。(機械・工具販売)」、「自動車産業が動かないことが影響して仕事が減少しており、景況は悪化した。(軽運送業)」とのコメントをはじめとして、メッキ、可児工業団地、中古自動車販売など幅広い業種に影響を及ぼしていることが窺える。

<主な調査項目での動向>

売上高の動向は、前年同月比で増加25、減少28でDI値はマイナス3となり、前月のプラス4に対し、7ポイントの悪化となった。

売上高が増加した業種は18業種（前月比±0業種）であり、特に繊維・同製品、木材・木製品、紙・紙加工品、鉄鋼・金属、一般機械、商店街、サービス業の区分で多かった。

売上高が減少した業種は20業種（前月比+5業種）であり、製造業の牛乳、ニット工業、タイル、窯業原料、石灰、砕石生産と、非製造業の電設資材卸、機械・工具販売、青果販売、中古自動車販売、生花販売、広告美術、土木（岐阜地区）、土木（飛騨地区）、建築設計、電気工事、建築板金、室内装飾、木造建築、貨物運送（岐阜地区）である。

販売価格の動向は、前年同月比で上昇40、低下7でDI値はプラス33となり、前月のプラス22に対し、11ポイントの改善となった。

販売価格が上昇した業種は28業種（前月比+9業種）であり、製造業の牛乳、食肉（国産）、毛織物、縫製（既製服）、銘木、家具、東濃ひのき、特殊紙、紙加工品、印刷、プラスチック、陶磁器（工業）、タイル、鋳物、刃物等金属製品（輸出）、メッキと、非製造業の電設資材卸、陶磁器産地卸、水産物商業、中古自動車販売、石油製品販売、大垣市商店街、長良川畔旅館、クリーニング、広告美術、理容・美容業、鉄構造物、軽運送である。

販売価格が低下した業種は5業種（前月比+1業種）であった。

収益状況の動向は、前年同月比で好転8、悪化44でDI値はマイナス36となり、前月のマイナス33に対し、3ポイントの悪化となった。

収益状況が好転した業種は6業種（前月比+2業種）であり、木材・木製品の区分で多かった。

収益状況が悪化した業種は31業種（前月比+4業種）であり、製造業の食肉（国産）、菓子、製麺、合成繊維織物、婦人・子供服、機械すき和紙、プラスチック、タイル、窯業原料、石灰、刃物等金属製品（輸出）、メッキ、県金属工業団地、可児工業団地、金型、輸送用機器と、非製造業の機械・工具販売、青果販売、石油製品販売、生花販売、大垣市商店街、クリーニング、広告美術、建築設計、鉄構造物、電気工事、建築板金、室内装飾、木造建築、貨物運送（岐阜地区）、貨物運送（県内）である。

資金繰りの動向は、前年同月比で好転2、悪化10でDI値はマイナス8となり、前月のマイナス6に対し、2ポイントの悪化となった。

資金繰りが好転した業種は2業種（前月比-1業種）であり、窯業・土石、サービス業の区分で多かった。

資金繰りが悪化した業種は7業種（前月比±0業種）であり、製造業の食肉（国産）、製麺、可児工業団地と、非製造業の機械・工具販売、石油製品販売、建築設計、室内装飾である。

雇用人員の動向は、前年同月比で増加5、減少5でDI値は±0となり、前月のマイナス1に対し、1ポイントの改善となった。

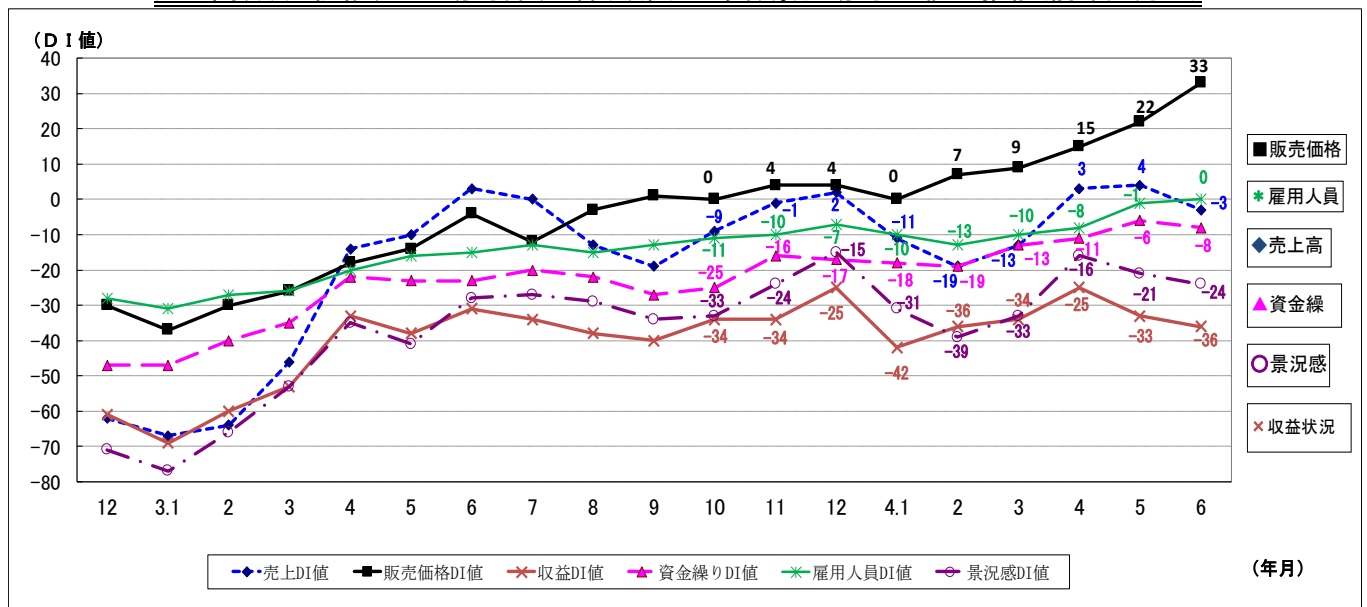
雇用人員が増加した業種は4業種（前月比+1業種）であり、製造業の機械すき和紙と、非製造業の機械・工具販売、共同店舗（飛騨）、木造建築である。

雇用人員が減少した業種は4業種（前月比±0業種）であった。

調査項目	DI値
景況	-24 (-3)
売上高	-3 (-7)
販売価格	33 (11)
収益状況	-36 (-3)
資金繰り	-8 (-2)
雇用人員	0 (1)

カッコ内は前月比増減ポイント

売上高、販売価格、収益動向、資金繰り、雇用人員、景況動向 DI値の推移(前年同月比)



〔Ⅲ〕業種別(製造業・非製造業) 動向 (6月末調査)

1. 製造業

業種区分	業種	前年同月比					
		売上高	販売価格	収益状況	資金繰り	雇用人員	景況感
食料品	牛乳	▲	○	△	△	△	△
	食肉(国産)	△	○	▲	▲	△	▲
	菓子	△	△	▲	△	△	▲
	米菓	○	△	△	△	△	△
	製麺	△	△	▲	▲	△	▲
繊維・同製品	撚糸	△	△	△	△	△	△
	ニット工業	▲	△	△	△	△	△
	毛織物	○	○	○	△	△	○
	合成繊維織物	△	△	▲	△	△	△
	メンズアパレル	△	△	△	△	△	△
	婦人・子供服	△	▲	▲	△	△	▲
	縫製(既製服)	○	○	○	△	▲	○
木材・木製品	製材	△	△	△	△	△	△
	銘木	○	○	○	△	△	△
	家具	○	○	△	△	△	△
	東濃ひのき	○	○	△	△	▲	△
紙・紙加工品	機械すき和紙	○	△	▲	△	○	△
	特殊紙	○	○	△	△	△	▲
	紙加工品	△	○	△	△	△	△

業種区分	業種	前年同月比					
		売上高	販売価格	収益状況	資金繰り	雇用人員	景況感
印刷	印刷	○	○	△	△	△	△
化学ゴム	プラスチック	△	○	▲	△	△	▲
窯業・土石	陶磁器(工業)	○	○	△	○	▲	○
	タイル	▲	○	▲	△	△	▲
	窯業原料	▲	△	▲	△	△	△
	石灰	▲	▲	▲	△	△	▲
	生コンクリート	△	△	△	△	△	△
	砕石生産	△	△	△	△	△	△
鉄鋼・金属	鋳物	△	○	△	△	△	▲
	刃物等金属製品(輸出)	△	○	▲	△	△	○
	刃物等金属製品(内需)	△	△	△	△	△	△
	メッキ	○	○	▲	△	△	△
一般機械	県金属工業団地	△	△	▲	△	△	△
	可児工業団地	△	△	▲	▲	▲	▲
	金型	○	△	▲	△	△	△
輸送用機器	輸送用機器	△	△	▲	△	△	△

凡例
 ○ ⇒ [増加]、[上昇]、[好転]
 △ ⇒ [不変]
 ▲ ⇒ [減少]、[下降]、[悪化]

2. 非製造業

業種区分	業種	前年同月比					
		売上高	販売価格	収益状況	資金繰り	雇用人員	景況感
卸売業	電設資材卸	▲	○	△	△	△	▲
	陶磁器産地卸	△	○	△	△	△	△
	機械・工具販売	▲	△	▲	▲	○	▲
小売業	青果販売	▲	▲	▲	△	△	▲
	水産物商業	△	○	△	△	△	△
	家電機器販売	△	△	△	△	△	△
	メガネ販売	△	△	△	△	△	△
	中古自動車販売	▲	○	△	△	△	△
	石油製品販売	○	○	▲	▲	△	▲
	共同店舗(飛騨)	△	△	△	△	○	△
	生花販売	▲	▲	▲	△	△	△
商店街	商店街(岐阜)	△	△	△	△	△	△
	商店街(大垣)	△	○	▲	△	△	△
	商店街(高山)	○	△	○	△	△	○
サービス業	自動車車体整備	△	△	△	△	△	▲
	長良川畔旅館	○	○	○	○	△	△
	下呂温泉旅館	△	△	△	△	△	△
	高山旅館	△	△	△	△	△	△

業種区分	業種	前年同月比					
		売上高	販売価格	収益状況	資金繰り	雇用人員	景況感
サービス業	クリーニング	△	○	▲	△	△	▲
	広告美術	▲	○	▲	△	△	△
	旅行業	△	△	△	△	△	△
	理容・美容業	○	○	△	△	△	△
建設業	土木(岐阜地区)	▲	△	△	△	△	△
	土木(飛騨地区)	▲	△	△	△	△	△
	建築設計	▲	▲	▲	▲	△	▲
	鉄構造物	○	○	▲	△	△	△
	電気工事	▲	△	▲	△	△	▲
	管設備工事	△	△	△	△	△	△
	建築板金	▲	△	▲	△	△	▲
	室内装飾	▲	△	▲	▲	△	▲
	木造建築	▲	△	▲	△	○	△
運輸業	貨物運送(岐阜地区)	▲	△	▲	△	△	▲
	軽運送	○	○	○	△	△	▲
	貨物運送(県内)	△	△	▲	△	△	△

凡例

○ ⇒ [増加]、[上昇]、[好転]
 △ ⇒ [不変]
 ▲ ⇒ [減少]、[下降]、[悪化]