

岐阜県内中小企業の景況動向
中小企業団体情報連絡員70名(うち70名分の集計)の情報連絡票から
令和6年2月末調査(前年同月比)
岐阜県中小企業団体中央会

〔Ⅰ〕2月の特色

- ◆ 景況感D I 値マイナス20 前月比3ポイントの改善
- ◆ 主要5項目のD I 値 前月比ほぼ横ばい
～主要5項目のD I 値 製造業は前月比で改善、非製造業は前月比で悪化～
～特に販売価格D I 値は、製造業は前月比12ポイント改善したが、
非製造業は前月比9ポイントの悪化～
- ◆ 依然として原材料・資材・エネルギー価格の高騰・高止まりに関するコメントが寄せられている

〔Ⅱ〕2月の概況

当月の景況動向を前年同月比の景況感D I 値で見ると、好転7、悪化27で、D I 値はマイナス20となり、前月のD I 値マイナス23に対し、3ポイントの改善となった。

業種別の景況動向を前年同月比の景況感D I 値で見ると、製造業のD I 値はマイナス20となり、前月比±0ポイントの横ばい、非製造業のD I 値はマイナス21となり、前月比5ポイントの改善となった。

なお、回答のあった70業種のうち、前月調査より景況感が改善したとする業種は、製造業においては、縫製(既製服)、家具、東濃ひのきの3業種(前月比-1業種)であり、悪化したとする業種は、合成繊維織物、印刷、鋳物の3業種(前月比+1業種)であった。

また、非製造業において改善したとする業種は、水産物商業、商店街(高山)、自動車車体整備、下呂温泉旅館、高山旅館、軽運送の6業種(前月比+5業種)であり、悪化したとする業種は、機械・工具販売、青果販売、鉄構造物、室内装飾の4業種(前月比-1業種)であった。

主要な調査項目を見ていくと、売上高D I 値はマイナス9で前月比±0ポイントの横ばい、販売価格D I 値はプラス21で前月比1ポイントの改善、収益状況D I 値はマイナス32で前月比2ポイントの悪化、資金繰りD I 値はマイナス15で前月比1ポイントの悪化、雇用人員D I 値はマイナス7で前月比2ポイントの改善となった。

コメントを見ると、製造業では、「今回の調査では、どの組合員も売上高が増加との回答であった。昨年の産地展での成果によるものと思われる。(家具)」、「仕事量は需要回復にあわせて着実に増えている。対前年度比は、期首からの11ヶ月で33%増加し、コロナ禍前の令和元年度との比較でも80%レベルまで回復した。(輸送用機器)」、「少しずつ値上げが浸透し、収益の改善が少し見られる。(菓子)」、「光熱費・原材料費・人件費の高騰は改善せず、嗜好品業界にとって難しい状況下にあることに変わりはない。(米菓)」といった内容が報告された。

非製造業では、「売上も上がらず、固定費だけが上昇して不安が募るばかりである。(岐阜市商店街)」、「1月も仕事量が少なかったが、2月は更に減少し、工場は稼働しない日が多かった。材料の入荷状態やお客様の動きが遅い。(木造建築)」、「繁忙期の受注が鈍いように感じる。値上げによる影響なのかを精査していく。(軽運送業)」、「鋼材、副資材の値上げは避けられない状況で、原価は上がるが、仕事を受注するには価格転嫁などと言っていられない状況となっている。(鉄構造物)」、「乗務員不足が続く中、荷物が少なく、乗務員不足感よりも荷物不足感の方が大きくなり、各社荷物を確保することに必死である。そのため、本来は運賃を値上げしなければならないところ、値上げ交渉が難しくなっている。(貨物運送(岐阜地区))」、「商店街ではここにきて、撤退する店舗も出始めている。冬場の売上低迷が影響していると思われるが、コロナ融資の返済も大きな要因と考える。(高山市商店街)」といった内容が報告された。

＜主な調査項目での動向＞

売上高の動向は、前年同月比で増加25、減少34でD I値はマイナス9となり、前月のマイナス9に対し、±0ポイントの横ばいとなった。

売上高が増加した業種は18業種（前月比+2業種）であり、製造業の牛乳、菓子、製麺、毛織物、家具、機械すき和紙、特殊紙、金型、輸送用機器と、非製造業の水産物商業、石油製品販売、自動車車体整備、下呂温泉旅館、高山旅館、広告美術、理容・美容業、土木(岐阜地区)、土木(飛騨地区)である。

売上高が減少した業種は24業種（前月比+2業種）であり、特に窯業・土石、鉄鋼・金属、建設業の区分で多かった。

販売価格の動向は、前年同月比で上昇31、低下10でD I値はプラス21となり、前月のプラス20に対し、1ポイントの改善となった。

販売価格が上昇した業種は22業種（前月比+2業種）であり、製造業の菓子、米菓、毛織物、銘木、紙加工品、陶磁器(工業)、タイル、石灰、鋳物と、非製造業の陶磁器産地卸、水産物商業、中古自動車販売、石油製品販売、商店街(大垣)、商店街(高山)、自動車車体整備、下呂温泉旅館、高山旅館、広告美術、土木(飛騨地区)、電気工事、軽運送である。

販売価格が低下した業種は7業種（前月比+1業種）であった。

収益状況の動向は、前年同月比で好転5、悪化37でD I値はマイナス32となり、前月のマイナス30に対し、2ポイントの悪化となった。

収益状況が好転した業種は4業種（前月比+1業種）であり、製造業の機械すき和紙と、非製造業の水産物商業、下呂温泉旅館、高山旅館である。

収益状況が悪化した業種は26業種（前月比+2業種）であり、製造業の牛乳、米菓、撚糸、婦人・子供服、銘木、東濃ひのき、紙加工品、タイル、石灰、刃物等金属製品(輸出)、メッキ、県金属工業団地、可児工業団地、金型と、非製造業の機械・工具販売、共同店舗(飛騨)、生花販売、商店街(岐阜)、商店街(大垣)、長良川畔旅館、クリーニング、建築設計、電気工事、建築板金、室内装飾、木造建築である。

資金繰りの動向は、前年同月比で好転0、悪化15でD I値はマイナス15となり、前月のマイナス14に対し、1ポイントの悪化となった。

資金繰りが好転した業種は0業種（前月比-1業種）であった。

資金繰りが悪化した業種は11業種（前月比±0業種）であり、製造業の県金属工業団地、金型と、非製造業の共同店舗(飛騨)、生花販売、商店街(岐阜)、商店街(高山)、長良川畔旅館、クリーニング、建築設計、建築板金、室内装飾である。

雇用人員の動向は、前年同月比で増加1、減少8でD I値はマイナス7となり、前月のマイナス9に対し、2ポイントの改善となった。

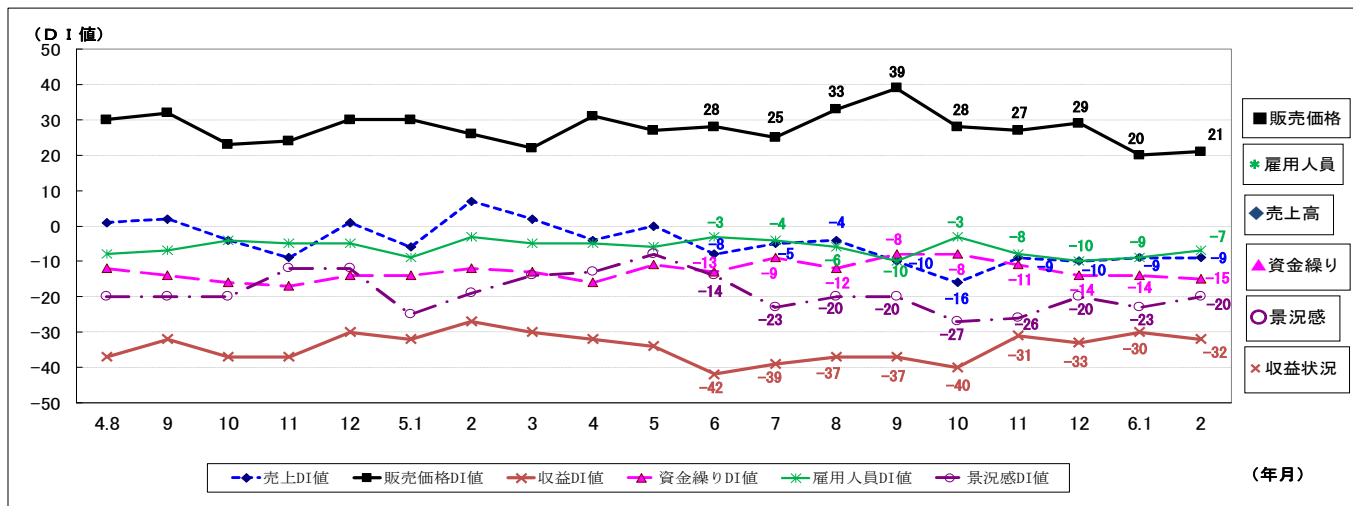
雇用人員が増加した業種は1業種（前月比±0業種）であり、製造業の製麺である。

雇用人員が減少した業種は6業種（前月比-1業種）であり、特に窯業・土石、建設業の区分で多かった。

| 調査項目 | D I値 |
|------|----------|
| 景況 | -20 (3) |
| 売上高 | -9 (±0) |
| 販売価格 | 21 (1) |
| 収益状況 | -32 (-2) |
| 資金繰り | -15 (-1) |
| 雇用人員 | -7 (2) |

カッコ内は前月比増減ポイント

売上高、販売価格、収益動向、資金繰り、雇用人員、景況動向 DI値の推移(前年同月比)



〔V〕業種別(製造業・非製造業) 動向 (2月末調査)

1. 製造業

| 業種区分 | 業種 | 前年同月比 | | | | | |
|--------|---------|-------|------|------|------|------|-----|
| | | 売上高 | 販売価格 | 収益状況 | 資金繰り | 雇用人員 | 景況感 |
| 食料品 | 牛乳 | ○ | — | ▲ | — | — | — |
| | 食肉(国産) | — | — | — | — | — | — |
| | 菓子 | ○ | ○ | — | — | — | — |
| | 米菓 | — | ○ | ▲ | — | — | — |
| | 製麺 | ○ | — | — | — | ○ | — |
| 繊維・同製品 | 撚糸 | ▲ | — | ▲ | — | — | ▲ |
| | ニット工業 | — | — | — | — | — | — |
| | 毛織物 | ○ | ○ | — | — | — | — |
| | 合成繊維織物 | — | — | — | — | — | ▲ |
| | メンズアパレル | — | — | — | — | — | — |
| | 婦人・子供服 | — | ▲ | ▲ | — | ▲ | ▲ |
| | 縫製(既製服) | — | — | — | — | — | — |
| 木材・木製品 | 製材 | — | — | — | — | — | — |
| | 銘木 | ▲ | ○ | ▲ | — | — | — |
| | 家具 | ○ | — | — | — | — | — |
| | 東濃ひのき | ▲ | ▲ | ▲ | — | ▲ | — |
| 紙・紙加工品 | 機械すき和紙 | ○ | — | ○ | — | — | ○ |
| | 特殊紙 | ○ | — | — | — | — | — |
| | 紙加工品 | ▲ | ○ | ▲ | — | — | ▲ |

| 業種区分 | 業種 | 前年同月比 | | | | | |
|-------|-------------|-------|------|------|------|------|-----|
| | | 売上高 | 販売価格 | 収益状況 | 資金繰り | 雇用人員 | 景況感 |
| 印刷 | 印刷 | ▲ | — | — | — | — | ▲ |
| 化学ゴム | プラスチック | — | — | — | — | — | — |
| 窯業・土石 | 陶磁器(工業) | ▲ | ○ | — | — | ▲ | ▲ |
| | タイル | ▲ | ○ | ▲ | — | — | ▲ |
| | 窯業原料 | — | — | — | — | — | — |
| | 石灰 | ▲ | ○ | ▲ | — | ▲ | — |
| | 生コンクリート | — | — | — | — | — | — |
| | 砕石生産 | — | — | — | — | — | — |
| 鉄鋼・金属 | 鋳物 | ▲ | ○ | — | — | — | ▲ |
| | 刃物等金属製品(輸出) | — | — | ▲ | — | — | — |
| | 刃物等金属製品(内需) | — | — | — | — | — | — |
| | メッキ | ▲ | — | ▲ | — | — | — |
| 一般機械 | 県金属工業団地 | — | — | ▲ | ▲ | — | — |
| | 可児工業団地 | ▲ | — | ▲ | — | — | — |
| | 金型 | ○ | — | ▲ | ▲ | — | ▲ |
| 輸送用機器 | 輸送用機器 | ○ | — | — | — | — | ○ |

| | | |
|----|-----|----------------|
| 凡例 | ○ ⇒ | [増加]、[上昇]、[好転] |
| | — ⇒ | [不変] |
| | ▲ ⇒ | [減少]、[下降]、[悪化] |

2. 非製造業

| 業種区分 | 業種 | 前年同月比 | | | | | |
|-------|----------|-------|------|------|------|------|-----|
| | | 売上高 | 販売価格 | 収益状況 | 資金繰り | 雇用人員 | 景況感 |
| 卸売業 | 電設資材卸 | — | — | — | — | — | — |
| | 陶磁器産地卸 | — | ○ | — | — | — | — |
| | 機械・工具販売 | ▲ | — | ▲ | — | — | ▲ |
| 小売業 | 青果販売 | ▲ | ▲ | — | — | — | ▲ |
| | 水産物商業 | ○ | ○ | ○ | — | — | ○ |
| | 家電機器販売 | — | — | — | — | — | — |
| | メガネ販売 | — | — | — | — | — | — |
| | 中古自動車販売 | — | ○ | — | — | — | ▲ |
| | 石油製品販売 | ○ | ○ | — | — | — | — |
| | 共同店舗(飛騨) | ▲ | — | ▲ | ▲ | — | — |
| | 生花販売 | ▲ | ▲ | ▲ | ▲ | — | — |
| 商店街 | 商店街(岐阜) | ▲ | — | ▲ | ▲ | — | ▲ |
| | 商店街(大垣) | — | ○ | ▲ | — | — | — |
| | 商店街(高山) | — | ○ | — | ▲ | — | — |
| サービス業 | 自動車車体整備 | ○ | ○ | — | — | — | — |
| | 長良川畔旅館 | ▲ | ▲ | ▲ | ▲ | — | — |
| | 下呂温泉旅館 | ○ | ○ | ○ | — | — | ○ |
| | 高山旅館 | ○ | ○ | ○ | — | — | ○ |

| 業種区分 | 業種 | 前年同月比 | | | | | |
|-------|------------|-------|------|------|------|------|-----|
| | | 売上高 | 販売価格 | 収益状況 | 資金繰り | 雇用人員 | 景況感 |
| サービス業 | クリーニング | ▲ | — | ▲ | ▲ | — | ▲ |
| | 広告美術 | ○ | ○ | — | — | — | — |
| | 旅行業 | — | — | — | — | — | — |
| | 理容・美容業 | ○ | — | — | — | — | — |
| 建設業 | 土木(岐阜地区) | ○ | — | — | — | — | — |
| | 土木(飛騨地区) | ○ | ○ | — | — | — | — |
| | 建築設計 | ▲ | ▲ | ▲ | ▲ | — | ▲ |
| | 鉄構造物 | — | — | — | — | — | ▲ |
| | 電気工事 | ▲ | ○ | ▲ | — | ▲ | ▲ |
| | 管設備工事 | — | — | — | — | — | — |
| | 建築板金 | — | — | ▲ | ▲ | — | — |
| | 室内装飾 | ▲ | ▲ | ▲ | ▲ | — | ▲ |
| | 木造建築 | ▲ | — | ▲ | — | ▲ | ▲ |
| 運輸業 | 貨物運送(岐阜地区) | — | — | — | — | — | — |
| | 軽運送 | ▲ | ○ | — | — | — | — |
| | 貨物運送(県内) | — | — | — | — | — | — |

凡例

○ ⇒ [増加]、[上昇]、[好転]
 — ⇒ [不変]
 ▲ ⇒ [減少]、[下降]、[悪化]